

Na podlagi 20., 22. in 23. točke prvega odstavka 14. člena Zakona o voznikih (Uradni list, št. 109/2010) izdaja minister za promet

P R A V I L N I K O VOZNIŠKEM IZPITU

1. UVODNA DOLOČBA

1. člen (vsebina pravilnika)

(1) Ta pravilnik določa pogoje, ocenjevanje in način opravljanja vozniškega izpita za voznika motornih vozil (v nadaljnjem besedilu: izpit), delo izpitnih komisij, strokovno izobraževanje članov izpitnih komisij, način zagotavljanja kakovosti in nadzora nad delom članov izpitnih komisij in evidence, ki jih vodijo izpitni centri. Ta pravilnik določa tudi program, po katerem se kandidat za člana izpitne komisije ali član izpitne komisije usposablja ter postopek preverjanja in ocenjevanja usposobljenosti za ocenjevanje kandidatov za voznike motornih vozil na izpitih.

(2) Ta pravilnik določa tudi postopke vozniškega izpita in minimalne pogoje, ki jih morajo izpolnjevati člani izpitnih komisij v skladu z Direktivo Sveta z dne 29. julija 1991 o vozniških dovoljenjih (91/439/EGS) (UL L št. 237 z dne 24. 8. 1991, str. 1), Direktivo Sveta 97/26/ES z dne 2. junija 1997 o spremembi Direktive 91/439/EGS o vozniških dovoljenjih (UL L št. 150 z dne 7. 6. 1997, str. 41), Direktivo Komisije 2000/56/ES z dne 14. septembra 2000 o spremembi Direktive Sveta 91/439/EGS o vozniških dovoljenjih (UL L št. 237 z dne 21. 9. 2000, str. 45), Direktivo 2006/126/ES Evropskega parlamenta in sveta z dne 20. decembra 2006 o vozniških dovoljenjih (UL L št. 403 z dne 30.12.2006, str. 18) in Direktivo Komisije 2008/65/ES z dne 27. junija 2008 o spremembi Direktive Sveta 91/439/EGS o vozniških dovoljenjih (UL L št. 168 z dne 28. 6. 2008, str. 36).

2. PRIGLASITEV K IZPITU IN OPRAVLJANJE IZPITA

2. člen (priglasitev k izpitu)

(1) Kandidati za voznike motornih vozil (v nadaljnjem besedilu: kandidat) se prijavijo k izpitu in na posebni praktični del izpita za vožnjo vozil kategorije A2, A ali za vožnjo skupine vozil s kategorijo B, največja dovoljena masa take skupine pa presega 3.500 kg in ne presega 4.250 kg, s prigrasnico, ki je kot priloga 1 sestavni del tega pravilnika.

(2) Prigrasnica se potrdi za teoretični in praktični del izpita hkrati. Kandidat mora ves čas opravljanja izpita izpolnjevati pogoje iz 66. in 67. člena Zakona o voznikih (Uradni list RS, št. 109/2010, v nadaljnjem besedilu: zakon). Izpolnjevanje pogojev preverja izpitna komisa po uradni dolžnosti.

3. člen (priloge k prigrasnici)

(1) Prigrasnici mora kandidat priložiti:

- zdravniško spričevalo o telesni in duševni zmožnosti za vožnjo motornih vozil tiste oziroma tistih kategorij, za katere opravlja vozniški izpit (razen za kategorijo G in za vožnjo skupine vozil s kategorijo B, največja dovoljena masa take skupine pa presega 3.500 kg in ne presega 4.250 kg);
- izjavo o plačilu stroškov izpita;
- evidenčni karton vožnje, iz katerega mora biti razvidno, da se je kandidat usposobil v skladu s predpisanim programom usposabljanja (razen za kategorijo G);
- potrdilo o opravljenem izpitu iz prve pomoči (razen za kategorije AM, F in G) oziroma o oprostitvi izpita iz prve pomoči, če nima voznškega dovoljenja za vožnjo vozil kategorije A1, A2, A, B1, B, BE, C1, C1E, C, CE, D1, D1E, D ali DE;
- zdravniško spričevalo o opravljenem kontrolnem zdravstvenem pregledu za vse kategorije, za katere želi pridobiti vozniško dovoljenje in potrdilo o opravljenem programu dodatnega usposabljanja za varno vožnjo oziroma rehabilitacijskem programu za osebe, ki jim je bilo izrečeno prenehanje veljavnosti voznškega dovoljenja oziroma jim je bil izrečen varnostni ukrep odvzema voznškega dovoljenja.

(2) Kandidat, ki se prikladi na posebni praktični del izpita za vožnjo vozil kategorije A2, A ali za vožnjo skupine vozil s kategorijo B, največja dovoljena masa take skupine pa presega 3.500 kg in ne presega 4.250 kg, mora prigrasnici priložiti listine iz prve, druge in tretje alineje prejšnjega odstavka.

(3) Kandidatu, ki prigrasnici priloži listine iz prejšnjih dveh odstavkov, se potrdi prigrasnica, če izpolnjuje tudi druge pogoje za opravljanje izpita, določene v 66. členu zakona, kar ugotovi uradna oseba iz uradnih evidenc.

(4) Listine iz prvega odstavka tega člena, razen listin iz druge alineje, se po ugotovitvi o izpolnjevanju pogojev za opravljanje izpita, vrnejo kandidatu.

4. člen (rok za opravljanje izpita)

(1) Na podlagi potrjene prigrasnice mora izpitna komisija omogočiti kandidatu opravljanje teoretičnega dela izpita najkasneje v tridesetih dneh po potrditvi prigrasnice. Na praktični del voznškega izpita se kandidat prigrasli na izpitnem centru.

(2). IZpitna komisija mora omogočiti kandidatu opravljanje praktičnega dela izpita najkasneje v tridesetih dneh po prigrasitvi.

5. člen (dokazila in priloge)

(1) Pred začetkom opravljanja izpita, oziroma posebnega praktičnega dela voznškega izpita za vožnjo vozil kategorije A2, A ali za vožnjo skupine vozil s kategorijo B, največja dovoljena masa take skupine pa presega 3.500 kg in ne presega 4.250 kg, mora kandidat izkazati izpitni komisiji svojo istovetnost z veljavno javno listino, ki jo je izdal državni organ, opremljeno s fotografijo, oziroma z veljavno tujo potno listino.

(2) Pred začetkom praktičnega dela izpita mora kandidat z veljavnim zdravniškim spričevalom dokazati, da je telesno in duševno zmožen za vožnjo motornih vozil tiste kategorije, za katero opravlja izpit.

(3) Pred začetkom praktičnega dela izpita mora kandidat predložiti evidenčni karton vožnje, s katerim dokaže, da je opravil predpisani program usposabljanja za voznike motornih vozil tiste kategorije, za katero opravlja izpit.

6. člen (potek izpita)

(1) Izpit je sestavljen iz teoretičnega in praktičnega dela, posebni praktični del voznškega izpita za vožnjo vozil kategorije A2, A ali za vožnjo skupine vozil s kategorijo B, največja dovoljena masa take skupine pa presega 3.500 kg in ne presega 4.250 kg, pa samo iz praktičnega dela.

(2) Teoretični in praktični del izpita se izvajata po programu in kriterijih ocenjevanja, ki so kot priloga 7 sestavni del tega pravilnika.

7. člen (teoretični del izpita)

(1) Teoretični del izpita obsega preizkus znanja po teoretičnem delu programa usposabljanja kandidatov, predpisanem v drugem odstavku 37. člena zakona.

(2) Uspeh kandidata na teoretičnem delu izpita oceni izpitna komisija z oceno: "je opravil" ali "ni opravil".

(3) Če kandidat ni opravil teoretičnega dela izpita, se šteje, da ni opravil celotnega izpita.

(4) Če uporablja kandidat pri izpitu nedovoljene pripomočke, ga izpitna komisija odstrani z izpita. V takem primeru se šteje, da ni opravil izpita.

(5) Kandidat, ki ni opravil teoretičnega dela izpita, sme ponovno opravljati izpit po poteku petih dni od zadnjega opravljanja teoretičnega dela izpita.

(6) Oceno uspeha na teoretičnem delu voznškega izpita naznani izpitna komisija kandidatu ustno in potrdi uspešno opravljen teoretični del izpita v evidenčni karton vožnje.

8. člen (veljavnost teoretičnega dela izpita)

Kandidat, ki je opravil teoretični del izpita, sme v roku veljavnosti teoretičnega dela izpita največ štirikrat opravljati praktični del izpita.

9. člen (priprava testov)

(1) Teste za teoretični del izpita zagotavlja Javna agencija Republike Slovenije za varnost prometa (v nadaljnjem besedilu: javna agencija).

(2) Testi morajo biti sestavljeni iz vsebin, ki so določene v točki 2.2. priloge 7.

10. člen (praktični del izpita)

(1) Praktični del izpita sme opravljati kandidat, ki ima veljaven teoretični del izpita. Teoretični del izpita ni pogoj za opravljanje posebnega praktičnega dela izpita za vožnjo vozil kategorije A2, A ali za vožnjo skupine vozil s kategorijo B, največja dovoljena masa take skupine pa presega 3.500 kg in ne presega 4.250 kg.

(2) Praktični del izpita opravlja kandidat na vozilu tiste kategorije, za katero se je prijavil k opravljanju izpita.

(3) Na praktičnem delu izpita in na posebnem praktičnem delu vozniškega izpita za vožnjo vozil kategorije A2, A ali za vožnjo skupine vozil s kategorijo B, največja dovoljena masa take skupine pa presega 3.500 kg in ne presega 4.250 kg, izpitna komisija preverja kandidatovo spretnost in obnašanje pri vožnji vozila v prometu po praktičnem delu programa usposabljanja kandidatov, predpisanem v četrtem odstavku 37. člena zakona. Praktični del izpita je sestavljen iz treh delov:

- prvi del obsega pripravo na vožnjo in ugotavljanje tehničnega stanja vozila;
- drugi del zajema preizkus spretnosti pri vožnji z vozilom, ki poteka na poligonu šole vožnje ali na drugi neprometni površini, ki omogoča preizkuse spretnosti z vozilom, skladno s priložo 7;
- tretji del zajema preizkus obnašanja pri vožnji vozila v cestnem prometu v naseljih in izven njih, kjer je to mogoče pa tudi na cestah, rezerviranih za motorna vozila in avtocestah.

(4) Izpitna komisija sme preveriti usposobljenost kandidatov za vožnjo vozila v različnih vremenskih razmerah in tudi v nočnem času. V primeru neugodnih vremenskih ali cestnih razmer, ko bi lahko bila ogrožena varnost kandidata oziroma drugih udeležencev v prometu oziroma ko je z vozilom v takih razmerah onemogočena vožnja, sme komisija preverjanje usposobljenosti kandidatov prekiniti.

(5) Izpitna komisija oceni kandidata na praktičnem delu izpita z oceno: "je opravil" ali "ni opravil" in jo naznani kandidatu za voznika ustno.

(6) Če je bil kandidat na praktičnem delu izpita neuspešen, sme ponovno opravljati praktični del izpita po poteku petih dni od zadnjega opravljanja praktičnega dela izpita.

11. člen (ocenjevanje in vodenje)

(1) Kandidata, ki opravlja praktični del izpita ali opravlja posebni praktični del vozniškega izpita za vožnjo vozil kategorije A2, A ali za vožnjo skupine vozil s kategorijo B, največja dovoljena masa take skupine pa presega 3.500 kg in ne presega 4.250 kg, ocenjuje najmanj en član izpitne komisije, ki ga določi predsednik izpitne komisije. Kandidata za kategorije D1, D1E, D ali DE ocenjujeta najmanj dva člana izpitne komisije.

(2) Na praktičnem delu izpita iz kategorij AM, A1, A2, A, B1 in F ter na posebnem praktičnem delu vozniškega izpita za vožnjo vozil kategorije A2 oziroma A, spremlja član izpitne komisije kandidata v drugem vozilu šole vožnje, v kateri se je kandidat usposobil. Član izpitne komisije sme vodenje kandidata na izpitu prepustiti neposredno učitelju vožnje, ki ga spremlja na izpitu. Vodenje učitelj vožnje opravi po predhodnem napotku člana izpitne komisije preko prostoročne zveze za dvosmerno komunikacijo šole vožnje, v kateri se je kandidat usposobil.

(3) Ne glede na določbo prejšnjega odstavka sme član izpitne komisije spremljati kandidata v oziroma na vozilu, s katerim se opravlja izpit, če je v oziroma na vozilu dovolj sedežev za kandidata, učitelja vožnje ter člana izpitne komisije in so izpolnjeni vsi varnostni pogoji za spremljanje kandidata.

(4) Praktičnem delu izpita smejo prisostvovati:

- kandidat, ki opravlja praktični del izpita;
- učitelj vožnje, ki spremlja kandidata na praktičnem delu izpita;
- strokovni vodja šole vožnje;
- člani izpitne komisije, ki ocenjujejo kandidata na praktičnem delu izpita;
- člani izpitnih komisij, ki se dodatno strokovno izpopolnjujejo;
- uradne osebe ministrstva za promet oziroma javne agencije, pooblaščne za nadzor nad delom izpitnih komisij;
- osebe, ki se usposabljaajo za člana izpitne komisije.

12. člen (varnost na izpitu)

Učitelj vožnje mora takoj, ko zazna nevarnost in lahko predvidi, da nevarnosti kandidat iz kakršnihkoli razlogov ni opazil, ni zaznal ali je ni videl, ukrepati in pravočasno preprečiti nevarno prometno situacijo.

13. člen (uporaba vozil in opreme)

(1) Praktični del izpita se opravlja z vozilom šole vožnje, v kateri se je kandidat usposobil za izpit.

(2) Ne glede na določbo prejšnjega odstavka sme praktični del izpita opravljati z vozilom, ki ni vozilo šole vožnje, kandidat za voznika:

- ki upravlja vozilo, katerega prestavno razmerje med motorjem in kolesi se spreminja z uporabo stopalke za plin ali zavore oziroma brez stopalke sklopke ali ročne prestavne ročice – sklopke za dvokolesna motorna vozila (vozilo z avtomatskim menjalnikom) pri čemer mora biti pomožna zavora v vozilu kategorije B v dosegu roke učitelja vožnje,
- ki sme zaradi svojih telesnih zmožnosti voziti v cestnem prometu le tem zmožnostim prilagojeno vozilo, pri čemer mora biti pomožna zavora v vozilu kategorije B v dosegu roke učitelja vožnje,
- skupine vozil kategorije B, katerih največja dovoljena masa presega 3.500 kg in ne presega 4.250 kg, če je vlečnemu vozilu dodano priklopno vozilo, ki ni lahki priklopnik.

Vozilo mora v teh primerih zagotoviti kandidat za voznika motornih vozil sam, vozilo pa mora izpolnjevati pogoje iz 14. člena tega pravilnika.

(3) Če se praktični del voznškega izpita opravlja na cesti, kjer se plačuje uporaba ceste in se izpit opravlja z vozilom, ki ni vozilo šole vožnje, te stroške krije kandidat.

14. člen (ustreznost vozil in opreme)

Praktični del izpita se sme opravljati le z vozili, ki so tehnično brezhibna. Če član izpitne komisije sumi, da vozilo ni tehnično brezhibno, mora preveriti tehnično brezhibnost vozila. Kandidat oziroma učitelj vožnje mu morata na njegovo zahtevo omogočiti, da preveri tehnično brezhibnost in mu predloži dokumente, iz katerih je razvidno, da so izpolnjeni

pogoji za udeležbo vozila v prometu. Če član izpitne komisije ugotovi nasprotno, z izpitom ne prične ali izpit prekine za toliko časa, dokler niso odpravljene vse pomanjkljivosti. V primeru, da zaradi pomanjkljivosti izpita ni mogoče izvesti oziroma zaključiti, se glede stroškov izpita šteje, kot da je kandidat izpit opravljajal.

15. člen (vozila)

Praktični del izpita kandidati opravljajo z vozilom, ki izpolnjuje naslednje pogoje:

1. za kategorijo AM:

– kolo z motorjem (moped) na dveh kolesih;

2. za kategorijo A1:

– motorno kolo, ki spada v to kategorijo, brez stranske prikolice, z delovno prostornino motorja najmanj 120 ccm, ki lahko doseže hitrost najmanj 90 km/h;

3. za kategorijo A2:

– motorno kolo, ki spada v to kategorijo, brez stranske prikolice, z delovno prostornino motorja najmanj 400 ccm in močjo motorja najmanj 25 kW;

4. za kategorijo A:

– motorno kolo, ki spada v to kategorijo, brez stranske prikolice, z delovno prostornino motorja najmanj 600 ccm in močjo motorja najmanj 40 kW;

5. za kategorijo B1:

– štirikolo, ki lahko doseže hitrost najmanj 60 km/h;

6. za kategorijo B:

– motorno vozilo, ki spada v to kategorijo in doseže hitrost najmanj 100 km/h;

7. za kategorijo C1:

– tovorno vozilo, ki spada v to kategorijo, z največjo dovoljeno maso najmanj 4000 kg in z dolžino najmanj 5 m, ki lahko doseže hitrost najmanj 80 km/h. Motorno vozilo mora biti opremljeno s sistemom proti blokiranju koles ter z ustrezno napravo za nadzor nad delom voznika in gibanjem vozila v cestnem prometu (tahograf). Tovorni del mora biti zaprte izvedbe (keson s ponjavo ali furgon) ter najmanj tako širok in visok kakor kabina;

8. za kategorijo C:

– tovorno vozilo, ki spada v to kategorijo, z največjo dovoljeno maso najmanj 12000 kg, z dolžino najmanj 8 m in širino najmanj 2,4 m. Motorno vozilo mora biti opremljeno s sistemom proti blokiranju koles, z menjalnikom, ki ima najmanj osem prestavnih razmerij za vožnjo naprej, ter z ustrezno napravo za nadzor nad delom voznika in gibanjem vozila v cestnem prometu (tahograf). Tovorni del mora biti zaprte izvedbe (keson s ponjavo ali furgon) ter najmanj tako širok in visok kakor kabina. Skupna masa vozila mora biti najmanj 10000 kg, vozilo pa mora doseči hitrost najmanj 80 km/h;

9. za kategorijo D1:

– avtobus, ki spada v to kategorijo (razen vozil, ki so po obliki ali namenu karoserije opredeljena kot mestni, specialni, bivalni ali gasilski avtobus), z največjo dovoljeno maso najmanj 4000 kg, ki lahko doseže hitrost najmanj 80 km/h in meri v dolžino najmanj 5 m. Motorno vozilo mora biti opremljeno s sistemom proti blokiranju koles ter z ustrezno napravo za nadzor nad delom voznika in gibanjem vozila v cestnem prometu (tahograf);

10. za kategorijo D:

– avtobus, ki spada v to kategorijo (razen vozil, ki so po obliki ali namenu karoserije opredeljena kot mestni, zgibni mestni, specialni, bivalni ali gasilski avtobus). Vozilo mora biti dolgo najmanj 10 m, široko najmanj 2,4 m in mora doseči hitrost najmanj 80 km/h. Biti mora opremljeno s sistemom proti blokiranju koles ter z ustrezno napravo za nadzor nad delom voznika in gibanjem vozila v cestnem prometu (tahograf);

11. Za kategorijo BE:

– skupina vozil, ki je sestavljena iz ustreznega vlečnega vozila kategorije B z dodanim priklopnim vozilom, katerega največja dovoljena masa ne sme biti manjša od 1000 kg in ne

sme presegati 3500 kg, ki lahko doseže hitrost najmanj 100 km/h in ne spada v kategorijo B. Priklopno vozilo mora biti zaprte izvedbe (keson s ponjavo ali furgon) ter široko in visoko vsaj toliko kakor vlečno vozilo. Zaprti del priklopnega vozila sme biti tudi ožji od vlečnega, če je pogled nazaj iz slednjega mogoč le z uporabo zunanjih vzvratnih ogledal motornega vozila. Skupna masa priklopnega vozila ne sme biti manjša od 800 kg;

12. za posebni praktični del vozniškega izpita za vožnjo skupine vozil kategorije B:

– skupina vozil, ki je sestavljena iz ustreznega vlečnega vozila kategorije B ter dodanim priklopnim vozilom, ki ni lahki priklopnik. Največja dovoljena masa skupine vozil mora presegati 3.500 kg, a ne preseči 4.250 kg. Če največja dovoljena masa vlečnega oziroma priklopnega vozila ni določena, mora masa skupine vozil presegati 3.500 kg, vendar ne preseči 4.250 kg;

13. za kategorijo C1E:

– skupina vozil, sestavljena iz tovornega vozila kategorije C1, ki mu je dodano priklopno vozilo z največjo dovoljeno maso najmanj 1.250 kg. Ta skupina mora imeti dolžino najmanj 8 m in doseči hitrost najmanj 80 km/h. Tovorni del obeh vozil mora biti zaprte izvedbe (keson s ponjavo ali furgon) ter najmanj tako širok in visok kakor kabina vlečnega vozila. Zaprti del priklopnega vozila sme biti tudi ožji od vlečnega vozila, če je pogled nazaj iz slednjega mogoč le z uporabo zunanjih vzvratnih ogledal motornega vozila. Skupna masa priklopnega vozila ne sme biti manjša od 800 kg;

14. za kategorijo CE:

– skupina vozil, sestavljena iz tovornega vozila kategorije C, ki mu je dodano priklopno vozilo dolžine najmanj 7,5 m, ali s kombinacijo skupine vozil iz sedlastega vlačilca in ustreznega polpriklopnika. Ta skupina mora imeti najmanj 20.000 kg največje dovoljene mase, dolžino najmanj 14 m in širino najmanj 2,4 m. Doseči mora hitrost najmanj 80 km/h. Skupina vozil mora biti opremljena s sistemom proti blokiranju koles, vlečno vozilo pa še z menjalnikom, ki ima najmanj osem prestavnih razmerij za vožnjo naprej ter ustrezno napravo za nadzor nad delom voznika in gibanjem vozila v cestnem prometu (tahograf). Tovorni del mora biti zaprte izvedbe (keson s ponjavo ali furgon) ter najmanj tako širok in visok kakor kabina, skupna masa skupine vozil pa mora biti najmanj 15.000 kg;

15. za kategorijo D1E:

– skupina vozil, ki je sestavljena iz avtobusa kategorije D1 (razen vozil, ki so po obliki ali namenu karoserije opredeljena kot mestni, specialni, bivalni ali gasilski avtobus) in priklopnika z največjo dovoljeno maso najmanj 1.250 kg. Tovorni del priklopnika mora biti zaprte izvedbe ter najmanj 2 m širok in 2 m visok. Priklopno vozilo mora imeti najmanj 800 kg skupne mase. Skupina vozil mora doseči hitrost najmanj 80 km/h;

16. za kategorijo DE:

– skupina vozil, ki je sestavljena iz avtobusa kategorije D (razen vozil, ki so po obliki ali namenu karoserije opredeljena kot mestni, zgibni mestni, specialni, bivalni ali gasilski avtobus) in priklopnika z največjo dovoljeno maso najmanj 1.250 kg. Tovorni del priklopnika mora biti zaprte izvedbe (keson s ponjavo ali furgon) ter biti najmanj 2 m širok in 2 m visok. Priklopno vozilo mora imeti najmanj 800 kg skupne mase. Vlečno vozilo mora biti dolgo najmanj 10 m, široko najmanj 2,4 m ter opremljeno z ustrezno napravo za nadzor nad delom voznika in gibanjem vozila v cestnem prometu (tahograf), pa tudi s sistemom proti blokiranju koles. Skupina vozil mora doseči hitrost najmanj 80 km/h;

17. za kategorijo F:

– traktor, ki mu je dodan traktorski priklopnik, katerega konstrukcijsko določena hitrost je večja od 30 km/h. Traktorski priklopnik mora biti obremenjen najmanj do 1/3 svoje nosilnosti.

16. člen (ugovor)

(1) Direktor javne agencije lahko pri presojanju ugovora kandidata zoper oceno na izpitu odloči tako da:

- potrdi oceno, če ugotovi, da je ocena izpita pravilna;

- spremeni oceno, če ugotovi, da je bila ocena izpita napačna;
- presodi, da se izpit ponovi, če ni mogoče ugotoviti ali je bila ocena izpita pravilna oziroma napačna.

17. člen (preložitev izpita)

(1) Kandidatu, ki iz upravičenega razloga ne pristopi k izpitu in o tem obvesti izpitno komisijo, dovoli predsednik izpitne komisije, da opravlja izpit kasneje in ga obvesti o datumu in kraju opravljanja izpita. Razlog je upravičen, če ga kandidat ni zakrivil sam oziroma, če je nastal kakšen nepredvidljiv dogodek, ki je kandidatu preprečil pristop k izpitu ali dogodek, ki ga ni bilo mogoče preprečiti. O upravičenosti razloga presoja predsednik izpitne komisije.

(2) Če kandidat brez upravičenega razloga ne pristopi k izpitu, ali če pred začetkom izpita odstopi, ali ne predloži listin in dokazil iz 5. člena tega pravilnika, ali nima pripomočkov za vožnjo, ki so vpisani v njegovem zdravniškem spričevalu, se izpit preloži, glede stroškov izpita pa se šteje, kot da je izpit opravljal.

3. EVIDENCE IN DOKUMENTI

18. člen (evidenca)

Evidenca o opravljanju voznškega izpita je sestavljena iz:

- računalniške evidence;
- registra o izpitih;
- izpitne dokumentacije.

19. člen (zapisnik)

(1) O poteku izpita se vodi zapisnik na obrazcu, ki je kot priloga 2 sestavni del tega pravilnika.

(2) Testi, ki jih je izpolnil kandidat za voznika motornih vozil na teoretičnem delu izpita in izpolnjen obrazec za ocenjevanje na praktičnem delu izpita, se kot priloge priložijo k zapisniku in vložijo v izpitno dokumentacijo kandidata. Dokumentacija se hrani najmanj dve leti.

20. člen (potrdilo)

Kandidatu za voznika motornih vozil izda izpitna komisija po uradni dolžnosti, ko opravi izpit, potrdilo o opravljenem izpitu na obrazcu, ki je kot priloga 3 sestavni del tega pravilnika.

21. člen (register)

(1) Izpitni center vnaša v register o izpitih podatke, določene v prvem odstavku 70. člena zakona.

(2) Register o izpitih se na koncu vsakega koledarskega leta zaključi. Hrani se kot dokument trajne vrednosti.

(3) Register se vodi v elektronski obliki.

22. člen (statistika)

(1) Izpitna komisija vodi mesečno in letno statistiko o opravljenih izpiti po posameznih kategorijah za teoretični in praktični del izpita.

(2) Statistika vsebuje naslednje podatke:

- število vseh opravljenih izpitov po posameznih kategorijah z oceno izpita;
- uspešnost opravljenih izpitov po posameznih kategorijah in uspešnost vseh opravljenih izpitov.

4. POSEBNE DOLOČBE O OPRAVLJANJU PRAKTIČNEGA DELA VOZNIŠKEGA IZPITA ZA OSEBE, KI ZAHTEVAJO ZAMENJAVO VELJAVNEGA TUJEGA VOZNIŠKEGA DOVOLJENJA ZA SLOVENSKO VOZNIŠKO DOVOLJENJE

23. člen (opravljanje izpita)

(1) Oseba, ki pristopi k opravljanju praktičnega dela voznškega izpita zaradi zamenjave tujega voznškega dovoljenja, mora pred pričetkom izpita izkazati izpitni komisiji svojo istovetnost z veljavno javno listino, ki jo je izdal državni organ, opremljeno s fotografijo, oziroma z veljavno tujo potno listino.

(2) Pred opravljanjem izpita mora oseba iz prejšnjega odstavka izpitni komisiji priložiti:

- fotokopijo zahtevka za zamenjavo tujega voznškega dovoljenja, potrjeno s strani upravne enote o izpolnjevanju pogojev za zamenjavo;
- dokazilo o vplačanem znesku za stroške praktičnega dela voznškega izpita;
- veljavno tuje voznško dovoljenje, na vpogled.

(3) Izpitna komisija mora osebi omogočiti opravljanje izpita v petnajstih dneh po prejemu dokazil iz prejšnjega odstavka.

24. člen (uporaba vozil)

(1) Osebe iz prvega odstavka prejšnjega člena opravljajo praktični del izpita z motornim vozilom oziroma skupino vozil, ki spada v tiste kategorije, za katere opravljajo izpit.

(2) Osebe, ki opravljajo praktični del voznškega izpita zaradi zamenjave tujega voznškega dovoljenja s slovenskim voznškim dovoljenjem, smejo praktični del izpita opravljati le z vozilom šole vožnje in so ga dolžne priskrbeti same, razen če opravljajo izpit z vozilom, prilagojenim telesnim zmožnostim osebe, ki zaradi telesnih zmožnosti za vožnjo motornih vozil sme voziti v cestnem prometu le tem zmožnostim prilagojeno vozilo ali če opravljajo izpit z vozilom, katerega prestavno razmerje med motorjem in kolesi se spreminja z uporabo stopalke za plin ali zavore oziroma brez stopalke sklopke ali ročne prestavne ročice – sklopke za dvokolesna motorna vozila (vozilo z avtomatskim menjalnikom). Vozilo mora izpolnjevati pogoje iz 14. člena tega pravilnika.

25. člen
(praktični del izpita)

Za osebe, ki opravljajo praktični del izpita zaradi zamenjave veljavnega tujega vozniškega dovoljenja za slovensko vozniško dovoljenje, se glede opravljanja praktičnega dela izpita, ocenjevanja in vodenja izpita, uporabljajo določbe 10., 11. in 12. člena tega pravilnika.

**5. IZPITNA KOMISIJA, STROKOVNO IZPOPOLNJEVANJE ČLANOV IZPITNE KOMISIJE
IN MATERIALNI POGOJI**

26. člen
(sestava in naloge izpitne komisije)

(1) Izpitno komisijo sestavljajo predsednik in najmanj dva člana.

(2) Predsednik izpitne komisije organizira delo v izpitnem centru in dnevno razporeja člane komisije na izpite.

(3) Poleg nalog, navedenih v prejšnjem odstavku, predsednik izpitne komisije opravlja še dela in naloge člana komisije.

27. člen
(redno usposabljanje)

Na področju dela izpitne komisije se kot redno usposabljanje oziroma usposabljanje predsednika in članov komisije šteje naslednje:

- sodelovanje na strokovnih in izobraževalnih seminarjih s področja: preverjanja usposobljenosti kandidatov za voznike motornih vozil, varnosti v cestnem prometu in upravnih zadev prometa, retorike in ocenjevalnega nastopa, socialnih odnosov med udeleženci v prometu in tujih jezikov;
- sodelovanje pri usklajevanju kriterijev ocenjevanja med izpitnimi centri;
- opravljanje kondicijskih voženj na motornih vozilih vseh kategorij, za katere ocenjujejo na praktičnem delu izpita;
- izvedba območnega posveta o problematiki usposabljanja kandidatov in opravljanja izpitov, o problematiki varnosti in socialnih odnosov v prometu in o problematiki prometne ureditve;
- druga usposabljanja po presoji predstojnika in v skladu s programom usposabljanja organa.

28. člen
(materialni pogoji)

Za delovanje izpitnega centra morajo biti zagotovljeni naslednji pogoji:

- ustrezen prostor za opravljanje teoretičnega dela izpita;
- ustrezni prostori za delovanje izpitne komisije – čakalnica, prostor za sprejem strank, prostor za člane izpitne komisije in prostor za predsednika izpitne komisije, prostor za arhiviranje izpitne dokumentacije;
- v neposredni bližini izpitnega centra ustrezno parkirišče za vozila, s katerimi se opravlja praktični del izpita, z možnostjo varnega vključevanja v promet;
- ustrezna neprometna površina za preizkuse spretnosti z vozilom, ki mora biti dovolj velika, da lahko kandidat nemoteno izvede vse elemente, ki se preizkušajo na izpitu. Neprometna površina mora biti opremljena ter zavarovana tako, da je v času opravljanja

izpitov na to površino onemogočen dostop nepooblaščenim osebam in drugim uporabnikom te površine.

6. USPOSABLJANJE IN PREIZKUS USPOSABLJENOSTI ZA OCENJEVANJE NA VOZNIŠKEM IZPITU

29. člen (usposabljanje za ocenjevanje na vozniškem izpitu)

- (1) Program usposabljanja za ocenjevanje na vozniškem izpitu obsega teoretični in praktični del.
- (2) Program usposabljanja za ocenjevanje na vozniškem izpitu (v nadaljnjem besedilu: program usposabljanja) je kot priloga 8 sestavni del tega pravilnika.
- (3) Program usposabljanja za kategorijo B iz vsebin splošnega dela programa usposabljanja v obsegu 40 pedagoških ur teoretičnega usposabljanja in 50 pedagoških ur iz vsebin praktičnega usposabljanja izvaja javna agencija.
- (4) Program usposabljanja za druge kategorije obsega 20 pedagoških ur teoretičnega usposabljanja in 25 pedagoških ur praktičnega usposabljanja izvaja javna agencija.
- (5) Za izvedbo praktičnega usposabljanja je izpitni center dolžan kandidatu za člana izpitne komisije omogočiti spremljanje izpitne vožnje v obsegu predvidenem s programom usposabljanja, člani izpitnih komisij pa so mu dolžni nuditi strokovno pomoč (mentorstvo). Izpitni center kandidatu izda potrdilo o spremljanju na izpitnih vožnjah.
- (6) Javna agencija izda kandidatu za člana izpitne komisije po opravljenem usposabljanju potrdilo, ki je kot priloga 9 sestavni del tega pravilnika.

30. člen (pogoji za opravljanje preizkusa usposobljenosti za člana izpitne komisije)

- (1) Preizkus usposobljenosti za člana izpitne komisije za voznike motornih vozil (v nadaljnjem besedilu: preizkus usposobljenosti) kategorije B sme opravljati kandidat, ki se je predhodno usposobil po programu usposabljanja za ocenjevanje na vozniškem izpitu in izpolnjuje pogoje, predpisane v tretjem odstavku 69. člena zakona.
- (2) Preizkus usposobljenosti za člana izpitne komisije za voznike motornih vozil drugih kategorij, sme opravljati kandidat, ki se je predhodno usposobil po programu usposabljanja za ocenjevanje na vozniškem izpitu in izpolnjuje pogoje, predpisane v četrtem in petem odstavku 69. člena zakona.
- (3) Preizkus usposobljenosti opravlja kandidat za člana izpitne komisije pred komisijo, ki jo določi direktor javne agencije. Komisijo sestavljajo predsednik ter najmanj dva člana komisije.

31. člen (priglasitev k preizkusu usposobljenosti)

Kandidat za člana izpitne komisije se priklasi k preizkusu usposobljenosti pri javni agenciji, s prigrasnico, ki je kot priloga 4 sestavni del tega pravilnika.

32. člen (priloge k prigrasnici)

(1) Prigrasnici za preizkus usposobljenosti mora kandidat za člana izpitne komisije priložiti dokazila o izpolnjevanju pogojev iz 30. člena tega pravilnika.

(2) Ne glede na prejšnji odstavek si komisija iz tretjega odstavka 30. člena tega pravilnika pridobi podatke o dejstvih iz uradnih evidenc, ki jih vodijo upravni organi in drugi državni organi, organi lokalnih skupnosti ali nosilci javnih pooblastil po uradni dolžnosti.

(3) Dokazila, navedena v prvem in drugem odstavku tega člena se vložijo k izpitni dokumentaciji.

33. člen (potek preizkusa usposobljenosti)

(1) Preizkus usposobljenosti je sestavljen iz teoretičnega in praktičnega dela. Teoretični del opravlja kandidat za vsako kategorijo (A, B, C, CE, D, DE), za katero bo ocenjeval kandidate za voznike motornih vozil, posebej. Praktični del za kategoriji A ali B opravlja kandidat za vsako od teh kategorij posebej, za kategorije C, CE, D, ali DE pa opravlja izpit le na eni od teh kategorij. Kategorijo, na kateri bo opravljal izpit, mu določi izpitna komisija.

(2) Teoretični del preizkusa usposobljenosti se opravlja pisno in ustno in obsega znanje, ki je predpisano s Programom usposabljanja za ocenjevanje na vozniškem izpitu.

(3) Praktični del preizkusa usposobljenosti obsega izvedbo ocenjevanja na praktičnem delu izpita in obsega sprejem kandidata, uvodni nagovor o načinu vodenja na praktičnem delu izpita, izbiro relacije, ki mora zajemati vse elemente preizkušanja, vodenje na izpitu, zaključni nagovor z analizo izpitne vožnje in naznanitev ocene.

(4) Teoretični in praktični del preizkusa usposobljenosti se ocenita z oceno "je opravil", "ni opravil". Če kandidat ni bil uspešen na pisnem ali na ustnem delu teoretičnega dela preizkusa se šteje, da preizkusa usposobljenosti ni opravil. Za oceno "je opravil" mora kandidat za člana izpitne komisije na teoretičnem delu preizkusa doseči najmanj 90% skupnega števila točk pri pisnem delu in 60% pri ustnem delu. Na praktičnem delu pa mora kandidat za člana izpitne komisije 90% izvesti naloge v skladu s temeljnim namenom in cilji usposabljanja za ocenjevanje na vozniškem izpitu, ki so opredeljeni v prilogi 8.

(5) Praktični del preizkusa usposobljenosti sme opravljati kandidat za člana izpitne komisije, ki je uspešno opravil teoretični del preizkusa usposobljenosti. Kandidat, ki ni bil uspešen na praktičnem delu preizkusa, sme ponovno opravljati praktični del preizkusa usposobljenosti. Kandidat, ki tudi drugič ni bil uspešen na tem delu preizkusa, mora preizkus usposobljenosti ponovno opravljati v celoti.

(6) Uspešno opravljen preizkus usposobljenosti kategorije:

- B velja tudi za ocenjevanje na vozniškem izpitu kategorije B1, F in G,
- A velja tudi za ocenjevanje na vozniškem izpitu kategorije AM, A1, A2,
- C velja tudi za ocenjevanje na vozniškem izpitu kategorije C1,
- D velja tudi za ocenjevanje na vozniškem izpitu kategorije D1,
- CE velja tudi za ocenjevanje na vozniškem izpitu kategorije BE in C1E,
- DE velja tudi za ocenjevanje na vozniškem izpitu kategorije D1E.

34. člen (dokumenti)

(1) Kandidatu, ki je opravil preizkus usposobljenosti za člana izpitne komisije, se izda po uradni dolžnosti potrdilo o opravljenem preizkusu usposobljenosti na obrazcu, ki je kot priloga 5 sestavni del tega pravilnika. Potrdilo se izda kandidatu najkasneje v treh dneh od dneva, ko je preizkus opravil.

(2) O poteku preizkusa usposobljenosti se vodi zapisnik na obrazcu, ki je kot priloga 6 sestavni del tega pravilnika. Testi kandidata za člana izpitne komisije in uporabljen obrazec za ocenjevanje spretnosti in obnašanja na izpitni vožnji se kot priloge priložijo k zapisniku in vložijo v dokumentacijo. Dokumentacija se hrani 5 let.

35. člen (stroški preizkusa usposobljenosti)

Stroške opravljanja preizkusa usposobljenosti plača kandidat.

7. PREHODNE IN KONČNE DOLOČBE

36. člen (uporaba vozil)

Vozila kategorij A1, A2 in A, s katerimi opravljajo kandidati praktični del izpita, morajo biti usklajena z določbami 2., 3. in 4. točke 15. člena pravilnika do 19. januarja 2013. Do takrat se lahko uporabljajo naslednja vozila:

1. Za kategorijo A1:
 - motorno kolo brez stranske prikolice, z delovno prostornino motorja najmanj 75 ccm ter ne več kot 125 ccm in največjo močjo motorja do 11 kW;
2. Za kategorijo A2:
 - motorno kolo brez stranske prikolice, z delovno prostornino motorja večjo od 125 ccm in močjo motorja večjo od 11 kW ter ne več kot 25 kW, pri katerem razmerje moč motorja/masa vozila ne presega 0,16 kW/kg (≤ 25 kW in $\leq 0,16$ kW/kg) in mora doseči hitrost najmanj 100 km/h – za usposabljanje kandidatov kategorije A2;
3. Za kategorijo A:
 - motorno kolo brez stranske prikolice z močjo motorja najmanj 35 kW – za usposabljanje kandidatov kategorije A brez omejitve.

37. člen (obrazci in evidence)

(1) Do vzpostavitve registra v elektronski obliki, ki bo omogočal trajno hranjenje podatkov, se register o izpiti vodi v fizični obliki.

(2) Do vzpostavitve elektronske informacijske podpore izpitna komisija javni agenciji posreduje statistične podatke iz drugega odstavka 22. člena tega pravilnika na zahtevo.

38. člen
(prenehanje veljavnosti prejšnjega pravilnika)

Z dnem, ko začne veljati ta pravilnik, preneha veljati Pravilnik o voznškem izpitu (Uradni list RS, št. 29/06 in 68/08).

39. člen
(uveljavitev)

Ta pravilnik začne veljati petnajsti dan po objavi v Uradnem listu Republike Slovenije, uporabljati pa se začne 1. julija 2011.

Št.
Ljubljana, dne 3. marca 2011
EVA 2011-2411-0052

Patrick Vlačič
Minister za promet

ORGAN:

EMŠO: _____
 ŠTEV. REG.: _____

PRIGLASNICA k izpitu za voznika motornih vozil

Podpisani(a) priimek in ime _____rojena(a) _____

v _____država _____

stalno oziroma začasno prebivališče: _____

se priglašam k izpitu za voznika vozil kategorije: _____

Izpit bom opravljal(a): prvič, drugič, tretjič _____

V _____dne _____

PRILOGE:

1. zdravniško spričevalo zdravstvene organizacije _____ z dne _____ (na vpogled)
2. potrdilo strokovne enote organizacije RK _____ o opravljenem ali priznanem izpitu
 iz ravnanja ob prometni nezgodi št. _____ z dne _____ (na vpogled)
3. evidenčni karton vožnje z reg. št. kandidata _____ šola vožnje _____ (na vpogled)
4. potrdilo o vplačanem znesku za stroške izpita
5. potrdilo o opravljenem rehabilitacijskem programu oz. programu dodatnega usposabljanja

Podpis kandidata

IZPOLNI URADNA OSEBA

Kandidat izpolnjuje pogoje za opravljanje izpita za voznika motornih vozil kategorije::

Podpis uradne osebe

Datum: _____

(M.P.)

Naziv organa

IZPITNI CENTER _____

Izpitna komisija za voznike motornih vozil

Štev. registra: _____

Datum: _____

ZAPISNIK o izpitu za voznika motornih in priklopnih vozil

Kandidat za voznika motornih vozil _____
(ime in priimek)

je opravljal izpit za voznika motornih in priklopnih vozil kategorije: _____ pred izpitno komisijo v sestavi:

- član 1 _____
- član 2 _____
- član 3 _____
- član 4 _____

OCENA IZPITA

1. TEORETIČNI DEL IZPITA:

- datum opravljanja _____
- št. testne pole _____ Število negativnih točk
- ocena teoretičnega dela izpita JE opravlil - NI opravlil

2. PRAKTIČNI DEL IZPITA:

- | | | | | | |
|---------------------------|-------|-------|---------------------------|--------|-------|
| - datum prvega poizkusa | _____ | ocena | JE opravlil - NI opravlil | podpis | _____ |
| - datum drugega poizkusa | _____ | ocena | JE opravlil - NI opravlil | podpis | _____ |
| - datum tretjega poizkusa | _____ | ocena | JE opravlil - NI opravlil | podpis | _____ |
| - datum četrtega poizkusa | _____ | ocena | JE opravlil - NI opravlil | podpis | _____ |

Na podlagi ocen iz teoretičnega in praktičnega dela izpita je izpitna komisija ugotovila, da kandidat:

JE OPRAVIL - NI OPRAVIL

izpit(a) za voznika motornih in priklopnih vozil kategorije: _____ (z avtomatskim menjalnikom).
(obkroži oz. prečrtaj)

V _____ dne _____

PREDSEDNIK IZPITNE KOMISIJE

Naziv organa

IZPITNI CENTER _____

Izpitna komisija za voznike motornih vozil

Štev. registra: _____

Datum: _____

Na podlagi 20. člena Pravilnika o voziškem izpitu (Uradni list RS, št.) izdaja Izpitna komisija za voznike motornih vozil

Izpitnega centra _____ naslednje

POTRDILO

_____ rojen(a) _____

v kraju _____

stanujoč(a) _____

je dne _____ opravil(a) _____

M.P.

Podpis uradne osebe

P R I G L A S N I C A

k preizkusu usposobljenosti za člana in članov izpitne komisije za voznike motornih vozil

Podpisani(a) _____ rojen(a) _____
(ime in priimek) (datum in kraj rojstva)

s stalnim prebivališčem

se priglašam k preizkusu usposobljenosti za kategorijo:

Preizkus usposobljenosti bom opravljal(a): prvič, drugič, tretjič,

šolska izobrazba:

voznik kategorije: _____

učitelj vožnje kategorije: _____

telefon in elektronski naslov: _____

(podpis kandidata)

PRILOGE:

- potrdilo o izobrazbi;
- dokazila o izkušnjah pri usposabljanju;
- potrdilo o vplačanem znesku za stroške opravljanja preizkusa usposobljenosti.



JAVNA AGENCIJA
REPUBLIKE SLOVENIJE
ZA VARNOST PROMETA

PRILOGA 5

Trdinova ulica 8
1000 Ljubljana
Slovenija
telefon: 01 400 88 70
telefaks: 01 400 88 75
www.avp-gov.si

Številka registra:

Datum:

Na podlagi 34. člena Pravilnika o voznškem izpitu (Uradni list RS, št.) izdaja komisija za preizkus usposobljenosti za člana in članov izpitne komisije naslednje

P O T R D I L O

_____ rojen(a) _____
(ime in priimek) (datum in kraj rojstva)

stanujoč(a) _____
(naslov stalnega bivališča)

voznik (voznica) motornih vozil kategorij _____

je dne _____ v _____

opravil(a) preizkus usposobljenosti za člana izpitne komisije za voznike motornih in priklopnih vozil

kategorije _____.

To potrdilo je izdano po uradni dolžnosti in je po predpisih, ki urejajo upravne takse, takse prosto.

PREDSEDNIK KOMISIJE

M.P.



JAVNA AGENCIJA
REPUBLIKE SLOVENIJE
ZA VARNOST PROMETA

Trdinova ulica 8
1000 Ljubljana
Slovenija
telefon: 01 400 88 70
telefaks: 01 400 88 75
www.avp-gov.si

Številka registra:

Datum:

Z A P I S N I K

o preizkusu usposobljenosti za člana izpitne komisije za voznike motornih in priklopnih vozil

_____ rojen(a) _____
(ime in priimek) (datum in kraj rojstva)

je opravljal(a) dne _____ preizkus usposobljenosti za člana izpitne komisije za voznike motornih in priklopnih vozil kategorije _____ pred komisijo za preizkus usposobljenosti, ki so jo sestavljali:

- predsednik _____
- član 1 _____
- član 2 _____
- član 3 _____

OCENE IZ DELOV PREIZKUSA:

- | | |
|---|-------------------------|
| 1. Pisni del teoretičnega preizkusa usposobljenosti | JE OPRAVIL - NI OPRAVIL |
| 2. Ustni del teoretičnega preizkusa usposobljenosti | JE OPRAVIL - NI OPRAVIL |
| 3. Praktični del preizkusa usposobljenosti | JE OPRAVIL - NI OPRAVIL |

Na podlagi ocen iz posameznih delov preizkusa usposobljenosti je komisija spoznala, da kandidat

JE OPRAVIL - NI OPRAVIL

preizkus(a) usposobljenosti za člana izpitne komisije za voznike motornih in priklopnih vozil kategorije _____

V _____, dne _____

Člani komisije:

Predsednik komisije:

PROGRAM IN KRITERIJI OCENJEVANJA NA VOZNIŠKEM IZPITU

1. NAMEN IN CILJ VOZNIŠKEGA IZPITA

Na voznških izpitih je potrebno oceniti, ali imajo kandidati za voznike motornih in priklopnih vozil:

- potrebno **znanje, spretnost** in **obnašanje**, da lahko:
 - **zagotavljajo** varno in tekoče odvijanje prometa ter hkrati:
 - **upoštevajo** druge udeležence, še zlasti najšibkejše in najbolj izpostavljene.

V nadaljevanju so opisane minimalne zahteve, ki jih morajo izpolnjevati kandidati za voznike na voznškem izpitu. Vozniški izpiti so sestavljeni iz:

- teoretičnega dela, ki ga predstavlja teoretični preizkus, in nato
- praktičnega dela, ki ga predstavlja preizkus spretnosti in obnašanja.

2. TEORETIČNI PREIZKUS

2.1. Oblika

Izbrana oblika teoretičnega preizkusa je taka, ki zagotavlja, da bo kandidat za voznika prikazal zahtevano znanje, navedeno v vsebini teoretičnega preizkusa.

2.2. Vsebina

Vsebina teoretičnega preizkusa je naslednja:

VSEBINA TEORETIČNEGA PREIZKUSA ZA VSE KATEGORIJE VOZIL	
Cestno prometna pravila in predpisi	<ul style="list-style-type: none"> • načela cestnega prometa • dolžnostno ravnanje v prometu • prometni znaki in označbe • posebni svetlobni in zvočni signali, ki označujejo vozila s prednostjo in vozila za spremstvo • pravila prednosti v cestnem prometu • omejitve hitrosti
Voznik	<ul style="list-style-type: none"> • pomembnost odnosa in pazljivosti do drugih uporabnikov cest • zaznavanje, presoja in odločanje o reakcijskem času • spremembe v obnašanju pri vožnji zaradi vpliva alkohola, mamil in zdravil, duševnega stanja in utrujenosti
Cesta	<ul style="list-style-type: none"> • najpomembnejša načela glede spoštovanja varnostne razdalje med vozili • načela glede zavornih razdalj in sposobnost oprijemanja cestišča v različnih vremenskih in cestnih pogojih • dejavniki tveganja pri vožnji v različnih pogojih na cesti, še zlasti, ker se spreminjajo z vremenom in so podnevi in ponoči različni • lastnosti različnih vrst cest in zakonske zahteve • varna vožnja v cestnih predorih

Drugi uporabniki cest	<ul style="list-style-type: none"> • specifični dejavniki tveganja, povezani s pomanjkanjem izkušenj drugih uporabnikov cest • najranljivejše kategorije uporabnikov, kot so otroci, pešci, kolesarji in težje gibljivi ljudje • tveganja, vključena pri premikih in vožnji različnih vrst vozil in zaradi različnih vidnih polj
Potrebni varnostni ukrepi pri stopanju iz vozila	<ul style="list-style-type: none"> • najpomembnejša načela glede varnostnih ukrepov pri stopanju iz vozila
Mehanični vidiki v zvezi s prometno varnostjo	<ul style="list-style-type: none"> • odkrivanje najpogostejših napak pri krmiljenju, zavornih sistemih, pnevmatikah, lučeh in smernih kazalcih, reflektorjih, vzvratnih ogledalih, vetrobranskem steklu in brisalcih, izpušnem sistemu, varnostnih pasovih in zvočnih opozorilnih naprav
Varnostna oprema vozila	<ul style="list-style-type: none"> • raba varnostnih pasov in naslonjal za glavo • varnostna oprema za otroka
Raba vozila v odnosu do okolja	<ul style="list-style-type: none"> • ustrezna raba zvočnih opozorilnih naprav • zmerna poraba goriva • omejitev emisij onesnaževalcev okolja
Splošna pravila in predpisi	<ul style="list-style-type: none"> • administrativni dokumenti, potrebni za rabo vozil • ravnanje v primeru nesreče (postavitev varnostnega trikotnika, sprožitev alarma, pomoč žrtvam) • varnost glede vozila, prevažanje tovora in oseb

POSEBNE DOLOČBE GLEDE VSEBINE TEORETIČNEGA PREIZKUSA ZA KATEGORIJE AM, A1, A2, A	
Obvezno preverjanje splošnega znanja o:	<ul style="list-style-type: none"> • uporabi zaščitnih potrebščin, kot so rokavice, zaščitna oblačila, motoristični škornji oziroma drugo zaščitno obuvalo in zaščitna čelada • vidnosti voznikov motornih koles za druge uporabnike cest • dejavnikih tveganja, ki se nanašajo na različne pogoje na cesti s poudarkom posebne pozornosti spolzkim delom, kot so pokrovi odtočnih kanalov, talne označbe (črte, puščice), tramvajski tiri • mehaničnih vidiki v zvezi s prometno varnostjo z dodatno pozornostjo stikalu za ustavitev v sili, nivoju olja v motorju, lučeh, smernih kazalcev, zvočnih in opozorilnih naprav, kontrolnih luči na armaturni plošči, stanje pnevmatik, krmilnega mehanizma in verige

POSEBNE DOLOČBE GLEDE VSEBINE TEORETIČNEGA PREIZKUSA ZA KATEGORIJE C1, C1E, C, CE, D1, D1E, D, DE	
Obvezno preverjanje splošnega znanja o:	<ul style="list-style-type: none"> • pravilih o urah vožnje in postankih • uporabi opreme za registriranje • uporabi nadzorne naprave za kontrolo dela voznika in gibanja vozila v cestnem prometu (tahograf) • pravilih glede vrste prevoza blaga ali potnikov • dokumentih o vozilu in transportnih dokumentih, potrebnih za domači in mednarodni prevoz blaga in potnikov • ravnanju v primeru prometne nesreče, ki jih je treba sprejeti po nesreči ali podobnem dogodku, vključno z ukrepanjem v sili, kot sta evakuacija potnikov in osnovno znanje prve pomoči • varnostnih ukrepov, ki jih je treba sprejeti med odstranjevanjem in zamenjavo koles • pravilih o masi in dimenzijah vozil • oviranju vidnega polja zaradi lastnosti vozil • varnostnih dejavnikov glede obremenitve vozil - nadzor tovora (nalaganje in pričvrstitev), težave z različnimi vrstami tovora (npr. tekočine, viseči tovari...), natovarjanje in raztovarjanje blaga in uporaba opreme za natovarjanje (samo kategorije C1, C1E, C, CE) • voznikovi odgovornosti glede prevoza potnikov; udobje in varnost potnikov, prevoz otrok (samo kategorije D1, D1E, D, DE) • predpisanih počitkih pred pričetkom vožnje in med njo • načelih konstrukcije in delovanja motorjev z notranjim izgorevanjem, tekočin (npr. motorno olje, hladilna tekočina, tekočin za hidravlične mehanizme, tekočini za pranje vetrobranskega stekla), sistema izgorevanja goriva, električnega sistema, sistema vžiga, prenosa (sklopke, menjalnika itd.) • podmazovanju in zaščiti pred zmrzovanjem • načelih konstrukcije, montaže in pravilne uporabe pnevmatik ter skrbi zanje • delovanju in dnevnem vzdrževanju servo sistemov za zaviranje in krmiljenje, ter o uporabi sistema pri blokiranju koles • delovanju in dnevnem vzdrževanju sistemov sklopov (samo kategorije C1E, CE, D1E, DE) • metodah za določanje vzrokov okvar • preventivnem vzdrževanju vozil in potrebnih tekočih popravil • voznikovi odgovornosti glede prevzema, prevoza in dobave blaga v skladu z dogovorjenimi pogoji (samo kategorije C1, C1E, C, CE)

POSEBNE DOLOČBE GLEDE VSEBINE TEORETIČNEGA PREIZKUSA ZA KATEGORIJU F	
Obvezno preverjanje splošnega znanja o:	<ul style="list-style-type: none"> • pravilih o masi in dimenzijah vozil • oviranju vidnega polja zaradi lastnosti vozil • varnostnih dejavnikov glede obremenitve vozil - nadzor tovora (nalaganje in pričvrstitev), težave z različnimi vrstami tovora (npr. tekočine, viseči tovari...), natovarjanje in raztovarjanje blaga in uporaba opreme za natovarjanje • varnostnih ukrepov, ki jih je treba sprejeti med odstranjevanjem in zamenjavo koles • načelih konstrukcije in delovanja motorjev z notranjim izgorevanjem, tekočin (npr. motorno olje, hladilna tekočina, tekočin za hidravlične mehanizme, tekočini za pranje vetrobranskega stekla), sistema izgorevanja goriva, električnega sistema, sistema vžiga, prenosa (sklopke, menjalnika itd.) • podmazovanju in zaščiti pred zmrzovanjem • načelih konstrukcije, montaže in pravilne uporabe pnevmatik ter skrbi zanje • delovanju in dnevnem vzdrževanju servo sistemov za zaviranje in krmiljenje, ter o uporabi sistema pri blokiranju koles • delovanju in dnevnem vzdrževanju sistemov sklopk • metodah za določanje vzrokov okvar • preventivnem vzdrževanju vozil in potrebnih tekočih popravil • varno delo s traktorskimi priključki

POSEBNE DOLOČBE GLEDE VSEBINE TEORETIČNEGA PREIZKUSA ZA KATEGORIJU G	
Obvezno preverjanje splošnega znanja o:	<ul style="list-style-type: none"> • pravilih o teži in dimenzijah vozil • oviranju vidnega polja zaradi lastnosti vozil • varnostnih dejavnikov glede obremenitve vozil - nadzor tovora (nalaganje in pričvrstitev), težave z različnimi vrstami tovora (npr. tekočine, viseči tovari...), natovarjanje in raztovarjanje blaga in uporaba opreme za natovarjanje • varnostnih ukrepov, ki jih je treba sprejeti med odstranjevanjem in zamenjavo koles • metodah za določanje vzrokov okvar • preventivnem vzdrževanju vozil in potrebnih tekočih popravil • varno delo z delovnimi stroji in motokultivatorji

2.3. Kriteriji ocenjevanja znanja

Če kandidat na teoretičnem preizkusu ne doseže najmanj 90 odstotkov skupnega števila zahtevanih točk ali ne odgovori pravilno na dve nalogi, na testu ovrednoteni s 5 točkami, se oceni, da teoretičnega dela izpita ni opravil.

2.4. Trajanje

Čas, namenjen opravljanju teoretičnega preizkusa, ne sme biti daljši od 45 minut za vsako posamezno kategorijo.

3. PREIZKUS SPRETNOSTI IN OBNAŠANJA

Preizkus je sestavljen iz treh delov. Vsak posamezni del zajema določene elemente, ki jih je potrebno preizkusiti in so prilagojeni kategoriji vozila, za katero kandidat opravlja preizkus:

- prvi del zajema pripravo na vožnjo in tehnično preveritev vozila glede na prometno varnost;
- drugi del zajema preizkus spretnosti z vozilom, kar pomeni preizkušanje posebnih elementov, ki jih je potrebno preveriti glede na prometno varnost;
- tretji del zajema preizkus obnašanja v prometu.

Elementi preizkusa spretnosti se izvajajo posamezno ali v različnih medsebojnih povezavah. V kolikor zaradi konstrukcijskih lastnosti vozila elementov ni mogoče izvesti, lahko ocenjevalec odredi, da se preizkušanje prilagodi vozilu. Takšno prilagoditev zabeleži na obrazcu za ocenjevanje kot »prilagojen-i element-i na vozilo znamke ..., tip vozila...«. Preizkušanje posameznih elementov lahko poteka povezano, kar je odvisno od velikosti neprometne površine.

3.1. PRAKTIČNI DEL VOZNIŠKEGA IZPITA ZA KATEGORIJE A1, A2, A

Kandidata je najprej potrebno preizkusiti na neprometni površini. Če je ta del uspešno opravil in pokazal, da zadovoljivo obvlada motorno kolo, se preizkusi še pri vožnji v prometu.

3.1.1. Priprava na vožnjo in tehnična preveritev vozila

Na tem delu voznškega izpita mora kandidat pokazati, da je sposoben priprave na varno vožnjo. V ta namen mora izpolniti naslednje zahteve:

- poznati mora bistvene tehnične podatke o vozilu s katerim opravlja voznški izpit (tip vozila, prostornina motorja, moč, masa vozila, tlak v pnevmatikah);
- pokazati mora, da zna na vozilu preveriti stanje: pnevmatik, zavor, krmilnega mehanizma, verige, nivoja olja v motorju, luči, smernih kazalcev, zvočnih in opozorilnih naprav, kontrolnih luči na armaturni plošči in stikala za ustavitev v sili;
- pravilno si mora namestiti zaščitno opremo, kot so zaščitna oblačila, motoristični škornji oziroma drugo zaščitno obuvalo, zaščitna čelada in rokavice.

Preizkus zgoraj omenjenih zahtev je obvezen pri opravljanju izpita iz kategorij A1, A2 in A.

3.1.2. Preizkus spretnosti z vozilom

Na preizkusu spretnosti se ugotavlja kandidatova sposobnost izvedbe posebnih elementov, s katerimi dokaže, da obvlada tehniko vožnje z motornim kolesom. Posebni elementi na neprometni površini se izvajajo posamezno ali v različnih medsebojnih povezavah, glede na obliko in velikost poligona. Posamezni elementi preizkušanja so opisani in skicirani v točkah 3.1.2.1 do 3.1.2.9.. Dimenzije posameznih elementov preizkušanja so opisane v metrih. V kolikor zaradi konstrukcijskih lastnosti vozila elementov preizkušanja ni mogoče izvesti, lahko član izpitne komisije odredi, da se mere prilagodijo vozilu. Takšno prilagoditev član izpitne komisije zabeleži na obrazcu za ocenjevanje kot »prilagojen - i element - i na vozilo znamke ..., tip vozila...«. Preizkušanje posameznih elementov lahko poteka povezano, kar je odvisno od velikosti neprometne površine.

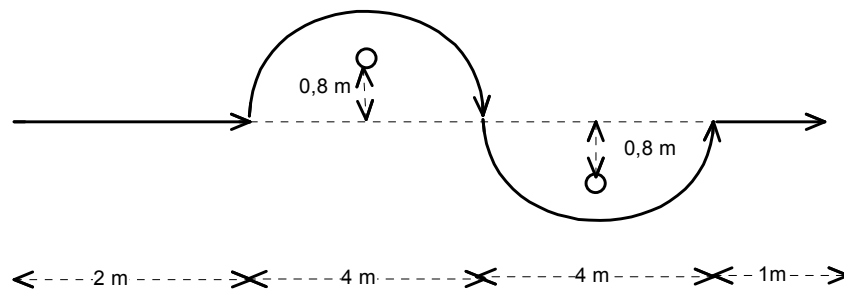
V primeru dežja, ali drugih neugodnih vremenskih okoliščinah, mora član izpitne komisije kandidata za voznika motornih koles opomniti, da hitrost pri preizkušanju posameznih elementov prilagodi vremenskim in drugim okoliščinam. V kolikor član izpitne komisije oceni, da bi bila

zaradi zgoraj omenjenih okoliščin ogrožena varnost kandidata pri izvedbi posameznih elementov, sme odrediti, da se posamezni element ne preizkuša.

3.1.2.1. Izvedba elementa št. 1 (hoja ob vozilu)

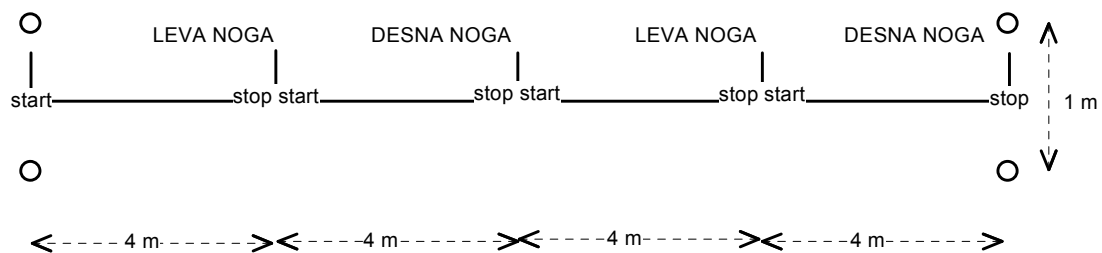
Pri tem elementu se ugotavlja kandidatova usposobljenost izvedbe naslednjih operacij:

- naslonitev motornega kolesa na stojalo in z njega (kandidat mora pri izvedbi operacije pravilno postaviti motorno kolo s stojala in sestiti nanj, nato sledi sestop in ponovna postavitve motornega kolesa na stojalo kjer lahko kandidat uporabi naslon ali stojalo. Postavitve je pravilno izvedena tudi v primeru, da kandidat sedi na motornem kolesu, izvede operacijo postavitve in sestopi.);
- premikanje motornega kolesa brez pomoči motorja s hojo ob vozilu (pri tej operaciji kandidat potiska motorno kolo ob svoji levi strani in pri tem obvozi levi stožec, nato še desnega, poravnava motorno kolo z osnovno linijo in zaključi z operacijo);
- parkiranje motornega kolesa na stojalo. Kandidat mora izvesti nalogo zapustitve motornega kolesa. Motorno kolo nasloni na naslon ali ga postavi na stojalo, zaščiti motorno kolo proti premiku in padcu ter izklopi vse porabnike.



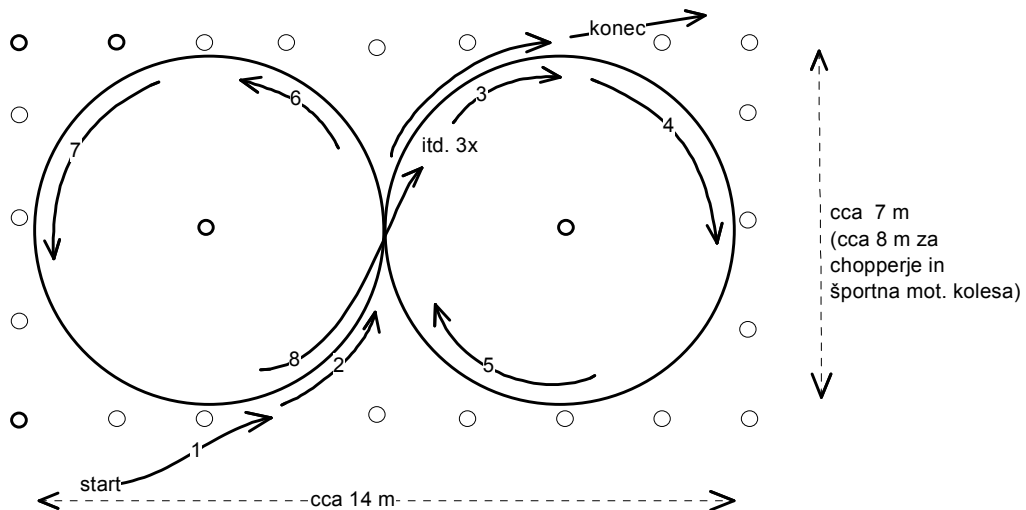
3.1.2.2. Izvedba elementa št. 2 (spelji - ustavi)

Pri tem elementu se ugotavlja kandidatova usposobljenost izvedbe operacije SPELJI - USTAVI. Kandidat izvaja od štartne označbe dinamične starte in ustavitve. Po vsakem startu postavi kandidat obe nogi na stopalki. Ob vsaki ustavitvi pa se opre izmenično na levo in na desno nogo. Operacije zaviranja se izvedejo štiri krat in pri tem kandidat uporablja samo prednjo zavoro. Operacija se izvaja v koridorju širine 1 metra in dolžine 16 m. Kandidat se mora na vsake 4 metre ustaviti pred črto oziroma označbo.



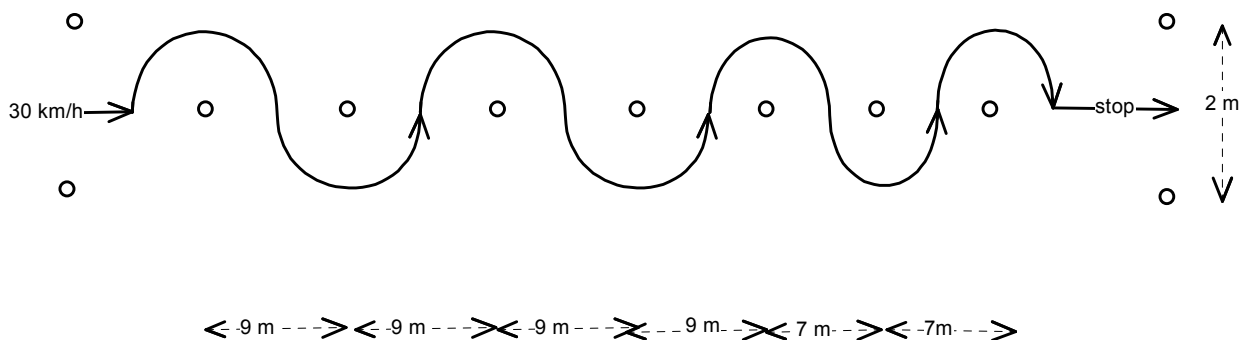
3.1.2.3. Izvedba elementa št. 3 (osmica)

Kandidat z izvedbo tega elementa pokaže obvladovanje prehajanja iz enega kroženja v drugo kroženje ob obveznem nagibu motornega kolesa (osmica). Pri izvedbi operacije morajo biti noge na stopalkah. Kandidat ne sme nekontrolirano zapeljati iz označenega območja za izvedbo osmice in se ne sme dotikati ali premikati stožcev. Nagib motornega kolesa v zavoju mora biti usklajen s hitrostjo. Operacija se izvede trikrat zaporedoma.



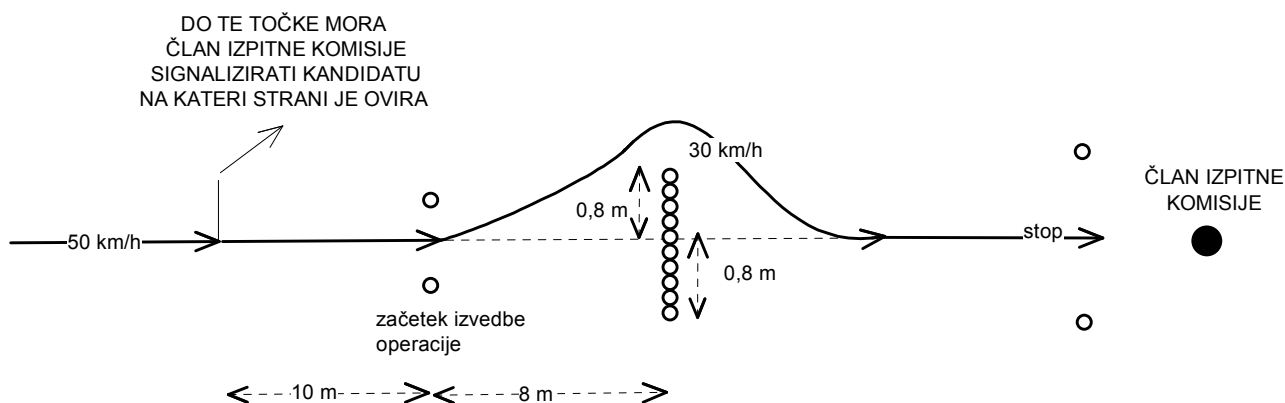
3.1.2.4. Izvedba elementa št. 4 (daljši aritmični slalom)

Naloga člana izpitne komisije pri tem elementu je, da ugotovi kandidatovo usposobljenost izvedbe vožnje med stožci. Kandidat zavija med stožci levo in desno pri hitrosti najmanj 30 km/h in mora imeti noge položene na stopalkah. Pri izvedbi ne sme premakniti ali podreti stožca, ne sme izpuščati stožcev, ne sme zapustiti koridorja stožcev za več kot en meter in se ne sme dotikati tal z nogami. Operacijo izvede enkrat. Prvi štiri stožci v elementu so postavljeni na razdalji 9 m, zadnja dva pa na razdalji 7m.



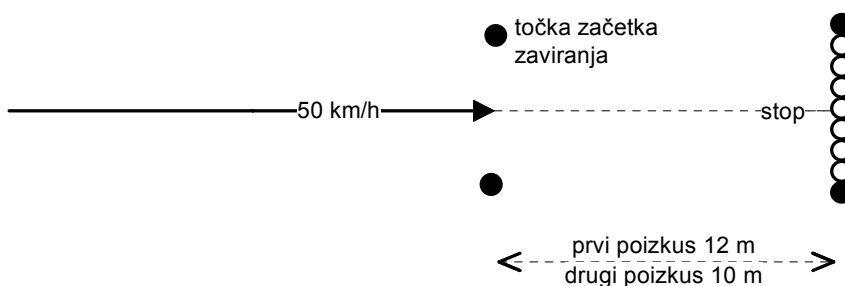
3.1.2.5. Izvedba elementa št. 5 (izogibitev oviri s predhodnim zaviranjem)

Ugotavlja se kandidatova sposobnost nenadnega izogibanja oviri pri hitrosti najmanj 50 km/h. Ko kandidat pridobi omenjeno hitrost mu član izpitne komisije z roko signalizira na kateri strani je ovira. Kandidat mora v tem trenutku reagirati in pričeti močno zavirati z obema zavorama, hkrati izklopi sklopko, ko pade hitrost na približno 30 km/h preneha zavirati, in se prične umikati oviri. Pogled kandidata mora biti usmerjen v smeri izogibanja in ne v oviro. Kandidat pri izvedbi operacije ne sme premakniti ali podreti stožca, uporabljati mora obvezno obe zavori, ne sme imeti premajhne hitrosti in se z nogami ne sme dotikati tal. Po končanem manevru se mora pravočasno vrniti v prvotno linijo vožnje. Element se izvede dva krat. Član izpitne komisije naključno izbira na kateri strani je ovira in lahko v obeh poizkusih izbere tudi isto stran.



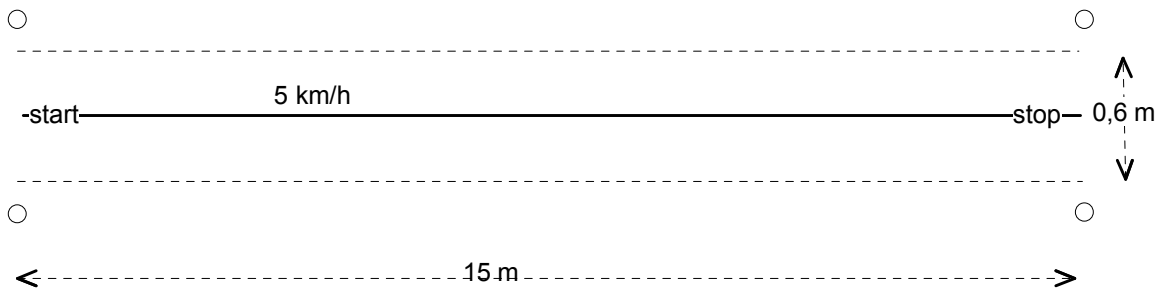
3.1.2.6. Izvedba elementa št. 6 (zaviranje v sili)

Element zaviranja v sili kandidat izvede tako, da z motornim kolesom pridobi hitrost najmanj 50 km/h, nato na določeni točki prične močno zavirati z obema zavorama do popolne ustavitve. Element izvede kandidat dva krat. Zavorna pot pri prvem poizkusu ne sme biti daljša od 12 m, pri drugem poizkusu pa ne daljša kot 10 m. Med zaviranjem zavore ne smejo blokirati (dopustna je blokada zadnje zavore, ni pa priporočljivo). Ocenjevalec pri tem elementu ocenjuje izurjenost kandidata pri uporabi prednje in zadnje zavore, smer gledanja in položaj voznika na motornem kolesu.



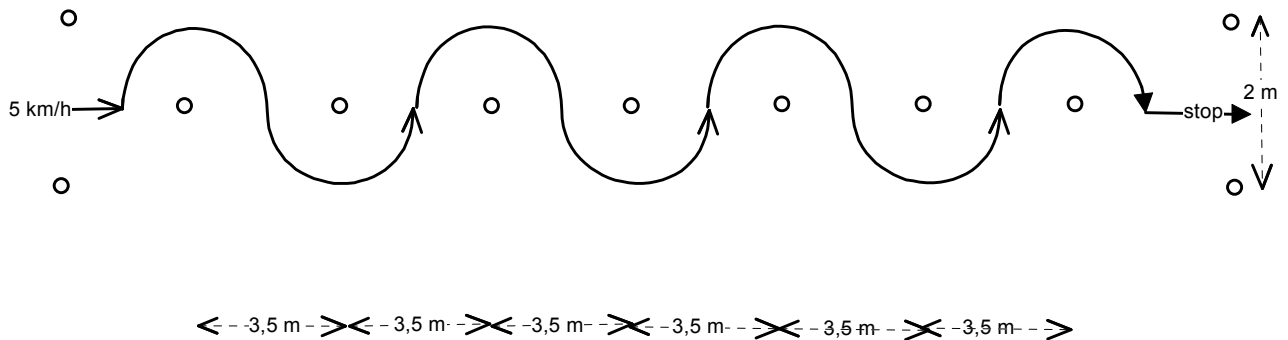
3.1.2.7. Izvedba elementa št. 7 (polževa vožnja naravnost)

Hitrost preizkušanja tega elementa je 5 km/h. Kandidat ne sme imeti več kot 0,3 m odklona od premice. Noge morajo biti na stopalkah, kandidat pa mora paziti na pravilno koordinacijo gibov pri upravljanju sklopke plina obeh zavor in krmila. Vožnja mora biti čimbolj enakomerna brez nepotrebnega pospeševanja in zaviranja. Dolžina preizkusa je 15 m.



3.1.2.8. Izvedba elementa št. 8 (slalom pri počasni - polževi vožnji)

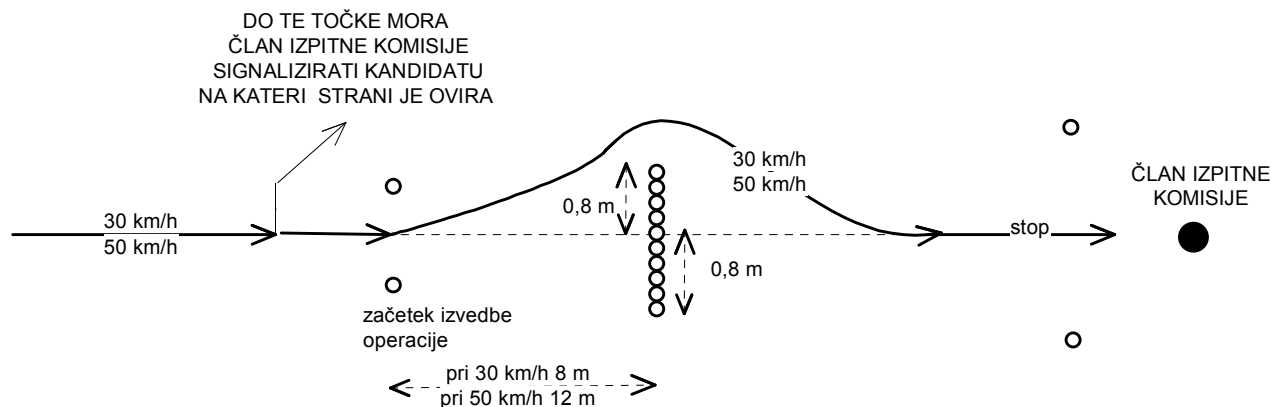
Pri tem elementu mora kandidat voziti slalom med stožci pri hitrosti 5 km/h. Obe nogi mora imeti na stopalkah za noge. Pri izvedbi elementa mora kandidat pravilno uporabljati sklopko, plin in zavore. Pogled kandidata je usmerjen vedno na naslednji stožec in ne na tistega, okoli katerega pelje. Kandidat se ne sme dotikati tal z nogami, ne sme premakniti ali podreti stožca, ne sme izpustiti stožca in ne sme zapustiti koridorja stožcev za več kot 1m. Slalom se izvede s sedmimi stožci. Preizkus se izvede enkrat.



3.1.2.9. Izvedba elementa št. 9 (izognitev oviri brez uporabe zavor)

Pri tem elementu član izpitne komisije preizkusi usposobljenost kandidata, kadar se mora nenadno odločiti in izogniti oviri. Element se preizkusi dvakrat, najprej pri hitrosti najmanj 30 km/h in nato še pri hitrosti najmanj 50 km/h. Ko je kandidat pridobil omenjeno hitrost mu član izpitne komisije z roko signalizira na kateri strani je ovira. Kandidat mora v tem trenutku reagirati, izklopi sklopko in se hkrati prične umikati oviri. Pogled kandidata mora biti usmerjen v smeri izogibanja in ne v oviro. Kandidat pri izvedbi operacije ne sme premakniti ali podreti stožca, ne sme imeti premajhne hitrosti in se z nogami ne sme dotikati tal. Po končanem manevru se mora

pravočasno vrniti v prvotno linijo vožnje. Član izpitne komisije naključno izbira na kateri strani je ovira in lahko v obeh poizkusih izbere tudi isto stran.



3.1.2.10. Obveznost preizkusa spretnosti z vozilom

Opisani elementi preizkusa spretnosti v točkah od 3.1.2.1. do 3.1.2.9. se izvajajo različno, glede na vrsto izpita in sicer:

- pri opravljanju izpita za kategoriji A1 in A2 se obvezno preizkušajo elementi opisani v točkah 3.1.2.1. do 3.1.2.6.;
- pri opravljanju izpita za kategorijo A se obvezno preizkušajo elementi opisani v točkah 3.1.2.1. do 3.1.2.9.

Kandidat mora imeti dovolj časa, da lahko neovirano opravi vse predpisane elemente preizkušanja (priporočeno pa je, da se preizkus spretnosti opravi v roku 15 minut).

3.1.3. Preizkus obnašanja v prometu

Na preizkusu obnašanja v prometu član izpitne komisije ugotavlja usposobljenost kandidata za samostojno vožnjo v prometu. Kandidati morajo v običajnih prometnih situacijah izvesti vse operacije popolnoma varno ob upoštevanju vseh varnostnih ukrepov, predpisov in pravil, ki veljajo v cestnem prometu.

3.1.3.1. Elementi preizkušanja v prometu

Član izpitne komisije na tem delu izpita ugotavlja kandidatovo usposobljenost pri izvajanju naslednjih elementov preizkušanja:

- vključevanje v promet, speljevanje po ustavitvi v prometu, speljevanje iz parkirnih prostorov, zapustitev oziroma izhod iz prometne žile;
- vožnja po ravnih cestah različnih kategorij v naselju in izven naselja vključno z enosmernimi cestami in ozkimi prehodi;
- vožnja skozi ovinke (na cestah različnih kategorij v naseljenih in nenaseljenih krajih);
- vožnja po različnih vrstah križišč, kjer se ugotavlja kandidatova usposobljenost približevanja in prečkanja križišč in razcepov;
- spreminjanje smeri vožnje v levo in v desno, spreminjanje smeri vožnje po prometnih pasovih;
- vožnja skozi cestne predore;
- vožnja po cesti, rezervirani za motorna vozila in avtocesti, približevanje in izhod s takšnih cest, vključevanje s pospeševalnega pasu in zapuščanje z uporabo zaviralnega pasu (obvezen preizkus, kjer je to mogoče izvesti);

- vožnja mimo ovir, vožnja vzdolž ovir (več parkiranih vozil), prehitevanje (tudi hitrejših vozil kadar je to mogoče), srečevanje z nasproti vozečimi vozili in ravnanje kandidata kadar ga prehitevajo druga vozila (če je to mogoče);
- vožnja po klancu navzgor in navzdol (če je možno po daljših klancih);
- vožnja po krožnih križiščih, prečkanje železniške proge, prečkanje prehodov za pešce in kolesarskih pasov, vožnja mimo avtobusnih postajališč;
- izvršitev varnostnih ukrepov ob zaključku vožnje in sestopu iz motornega kolesa.

3.1.3.2. Obveznost preverjanja elementov preizkušanja v prometu

Čas porabljen za vožnjo v prometu mora biti porabljen na optimalen način tako, da se lahko oceni kandidatova vožnja v različnih prometnih območjih, kot je vožnja v naseljenih krajih, vožnja po cestah izven naselij, vožnja po avtocesti itd..

- pri opravljanju izpita za kategoriji A1 in A2 se obvezno preizkušajo vsi elementi, ki so naštetih v točki 3.1.3.1.;
- pri opravljanju izpita za kategorijo A se prav tako preizkušajo vsi elementi, ki so naštetih v točki 3.1.3.1., obvezno pa je potrebno preizkusiti tudi speljevanje na klancu in polkrožno obračanje na klancu, ki se izvede na neprometni ali manj prometni površini. Več poudarka je potrebno dati na vožnjo skozi ovinke, vožnjo pri večjih hitrostih izven naselja in na vožnjo po avtocesti.

Dolžina preizkusa in prevožena razdalja mora biti takšna, da se lahko oceni kandidatova spretnost in obnašanje v prometu. Čas namenjen za vožnjo v prometu ne sme biti krajši od 25 minut pri opravljanju izpita za kategoriji A1 in A2. Čas namenjen za vožnjo v prometu pri opravljanju izpita za kategorijo A ne sme biti krajši od 30 minut. Čas namenjen za vožnjo ne vključuje časa, ki je porabljen za sprejem kandidata, pripravo in tehnično preveritev vozila, za preizkus spretnosti z vozilom in za končno analizo izpitne vožnje. Dolžina preizkusa je lahko tudi krajša v primeru, da kandidat na izpitni vožnji ogroža svojo varnost ali varnost drugih udeležencev v prometu ali pa je storil takšno napako, ki se oceni z negativno oceno.

3.2. POSEBNI PRAKTIČNI DEL VOZNIŠKEGA IZPITA ZA VOŽNJO VOZIL KATEGORIJE A2 OZIROMA A

Posebnost praktičnega dela vozniškega izpita za vožnjo vozil kategorije A2 oziroma A je v tem, da kandidat, ki se je prijavil na ta del vozniškega izpita pokaže, da se je usposobil za varno vožnjo z ustreznim motornim kolesom.

3.2.1. Priprava na vožnjo in tehnična preveritev vozila na posebnem praktičnem delu vozniškega izpita za vožnjo vozil kategorije A2 oziroma A

Na tem delu vozniškega izpita se preizkušajo vsi elementi ki so opisani v poglavju 3.1.1. Ne glede na to, da ima kandidat, ki se je prijavil na posebni praktični del vozniškega izpita za vožnjo vozil kategorije A2 oziroma A, že vozniško dovoljenje za vožnjo motornega kolesa z določeno omejitvijo, mora poznati osnovne karakteristike motornega kolesa, s katerim bo opravljal izpit in mora znati pravilno uporabljati zaščitno opremo.

3.2.2. Preizkus spretnosti z vozilom na posebnem praktičnem delu vozniškega izpita za vožnjo vozil kategorije A2 oziroma A

Preizkus se izvede tako kot je opisano v poglavju 3.1.2. Obvezno se preizkusijo vsi elementi, ki so opisani v podpoglavjih od 3.1.2.2. do 3.1.2.9..

Kandidat mora imeti dovolj časa, da lahko neovirano opravi vse predpisane elemente preizkušanja (priporočeno pa je, da se preizkus spretnosti opravi v roku 15 minut).

3.2.3. Preizkus obnašanja v prometu na posebnem praktičnem delu voznškega izpita za vožnjo vozil kategorije A2 oziroma A

Preizkus obnašanja v prometu z motornim kolesom večje moči se izvaja kot je opisano v poglavju 3.2.3.

Kandidat se na tem delu preizkuša predvsem pri vožnji izven naselja, kjer je možno razviti večje hitrosti, s poudarkom na tehniki vožnje in obvladovanju motornega kolesa. Član izpitne komisije izbere takšno relacijo izpitne vožnje, da preizkusi ravnanje kandidata pri prehajanju iz ravnih delov cest v ovinke in obratno. Kjer je to mogoče, se obvezno preizkuša vožnja po avtocesti in cesti rezervirani za motorna vozila. Obvezno pa je potrebno preizkusiti tudi speljevanje v klancu in polkrožno obračanje na klancu, ki se izvede na neprometni ali manj prometni površini.

Ne glede na to, da je na posebnem praktičnem delu voznškega izpita poudarek na tehniki vožnje in obvladovanju motornega kolesa večje moči pri vožnji izven naseljenih krajev, mora kandidat obvladati vse elemente, ki so opisani v podpoglavju 3.1.3.1..

Na posebnem praktičnem delu voznškega izpita za vožnjo vozil kategorije A2 oziroma A mora biti dolžina preizkusa in prevožena razdalja takšna, da se lahko oceni kandidatova spretnost in obnašanje v prometu. Čas namenjen za vožnjo ne sme biti krajši od 25 minut. Prav tako na tem izpitu čas namenjen za vožnjo ne vključuje časa, ki je porabljen za sprejem kandidata, pripravo in tehnično preveritev vozila, za preizkus spretnosti z vozilom in za končno analizo izpitne vožnje. Dolžina preizkusa je lahko tudi krajša v primeru, da kandidat na izpitni vožnji ogroža svojo varnost ali varnost drugih udeležencev v prometu, ali pa je storil takšno napako, ki se oceni z negativno oceno.

3.3. PRAKTIČNI DEL VOZNIŠKEGA IZPITA ZA KATEGORIJE B1, B, BE IN POSEBNI PRAKTIČNI DEL VOZNIŠKEGA IZPITA ZA VOŽNJO SKUPINE VOZIL S KATEGORIJO B, NAJVEČJA DOVOLJENA MASA TAKE SKUPINE PA PRESEGA 3.500 KG IN NE PRESEGA 4.250 KG

3.3.1. Priprava na vožnjo in tehnična preveritev vozila

Na tem delu voznškega izpita mora kandidat pokazati, da je sposoben priprave na varno vožnjo. V ta namen mora izpolniti naslednje zahteve:

- pokazati mora, da zna na vozilu preveriti stanje: pnevmatik, zavor, krmilnega mehanizma, tekočin (motorno olje, hladilno tekočino, tekočin za hidravlične mehanizme, tekočino za pranje avtomobilskih stekel), luči, smernih kazalcev, zvočnih in opozorilnih naprav in kontrolnih luči na armaturni plošči;
- pravilno si mora prilagoditi sedež, tako da lahko med vožnjo pravilno sedi;
- pravilno si mora prilagoditi vzvratna ogledala, varnostne pasove, in naslonjalo za glavo;
- pred začetkom vožnje mora preveriti ali so vrata na vozilu zaprta.

Kandidat, ki opravlja voznški izpit za kategorijo BE oziroma posebni praktični del izpita za vožnjo skupine vozil s kategorijo B, največja dovoljena masa take skupine pa presega 3.500 kg in ne presega 4.250 kg (v nadaljevanju oboje kot: kategorija BE), pa mora poleg zgornjih zahtev izpolniti še naslednje:

- preveriti mora ali je tovor na priklopnem vozilu pravilno natovorjen in zavarovan, ali so stranice oziroma tovorna vrata na priklopnem vozilu zaprta in preveriti mora stanje nadgradnje (ponjave);
- preveriti mora mehanizem sklopke za priklop na priklopnem vozilu, vlečno napravo na vlečnem vozilu, električne spojne elemente, delovanje svetlobnih naprav na priklopnem vozilu in delovanje zavor na priklopnem vozilu.

3.3.2. Preizkus spretnosti z vozilom

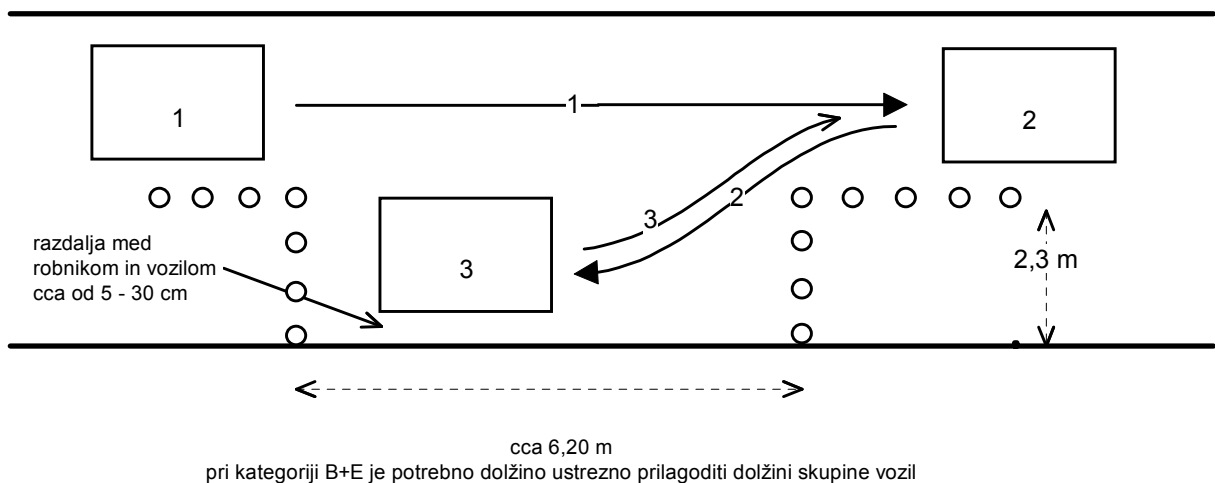
Na preizkusu spretnosti se ugotavlja kandidatova sposobnost izvedbe posebnih elementov, s katerimi dokaže, da obvlada tehniko vožnje z vozilom, ki spada v kategorijo B1 ali B ali s skupino vozil, ki spada v kategorijo BE.

Posebni elementi na neprometni površini se izvajajo posamezno ali v različnih medsebojnih povezavah. Posamezni elementi preizkušanja so opisani in skicirani v točkah 3.3.2.1. do 3.3.2.8.. Dimenzije posameznih elementov preizkušanja so opisane v metrih oziroma v centimetrih. V kolikor zaradi konstrukcijskih lastnosti vozila elementov preizkušanja ni mogoče izvesti, lahko član izpitne komisije odredi, da se mere prilagodijo vozilu. Takšno prilagoditev član izpitne komisije zabeleži na obrazcu za ocenjevanje kot »prilagojen-i element-i na vozilu znamke ..., tip vozila..., reg. št....«. Preizkušanje posameznih elementov lahko poteka povezano, kar je odvisno od velikosti neprometne površine.

Član izpitne komisije sme določiti, da kandidat izvaja elemente preizkušanja na neprometni površini tako, da je v vozilu sam, učitelj vožnje, ki spremlja kandidata na izpitu in član izpitne komisije pa spremljata potek izvajanja elementov preizkušanja izven vozila. Preizkus se lahko izvede tudi v prometu, če se pri tem ne ovira drugih udeležencev v prometu in je elemente mogoče izvesti varno. V tem primeru morata učitelj vožnje in član izpitne komisije spremljati kandidata v vozilu.

3.3.2.1. Izvedba elementa št. 1 (bočno parkiranje)

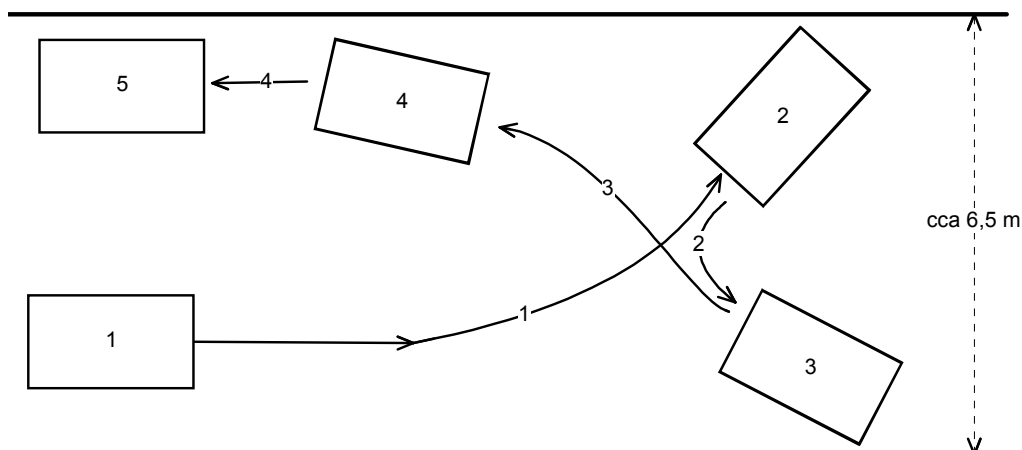
Element se izvede kot prikazuje spodnja skica. Kandidat element izvede tako, da se z vozilom pripelje mimo označenega prostora za parkiranje, se na primernem mestu ustavi in nato z vzvratno vožnjo vozilo parkira v označen prostor. Po izvedbi parkiranja vozilo postavi iz označenega prostora. Kandidat se mora pri izvajanju tega elementa pravilno ustaviti na določenem mestu, za označenim prostorom za parkiranje, pravilno nakazati spremembe premikov z vozilom in pravilno opazovati dogajanje ob vozilu. Parkiranje je pravilno izvedeno ko kandidat postavi vozilo vzporedno z robnikom ali označbo na razdalji od 5 do 30 cm.



3.3.2.2. Izvedba elementa št. 2 (obračanje z manevriranjem)

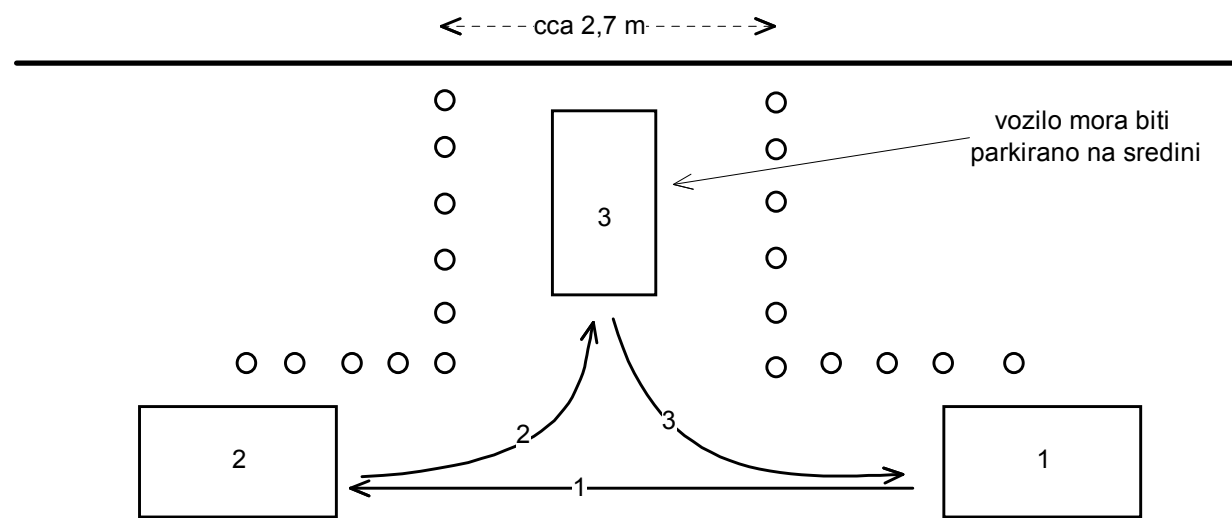
Kandidat element preizkušanja izvede tako, da v omejenem prostoru širine maksimalno približno 6,5 m obrne vozilo s pomočjo prestav za naprej in za nazaj tako, da je vozilo po končani izvedbi elementa obrnjeno v nasprotno smer. Kandidat se mora pri izvajanju tega

elementa pravilno ustaviti na določenem mestu kjer bo pričel izvajati manevre, pravilno nakazati spremembe premikov z vozilom, pravilno opazovati dogajanje ob vozilu in pravilno uporabljati prestave za vožnjo naprej in nazaj. Kandidat pri izvedbi manevra ne sme z vozilom zadevati v robnik, oziroma prevoziti črte označenega prostora za izvedbo manevra.



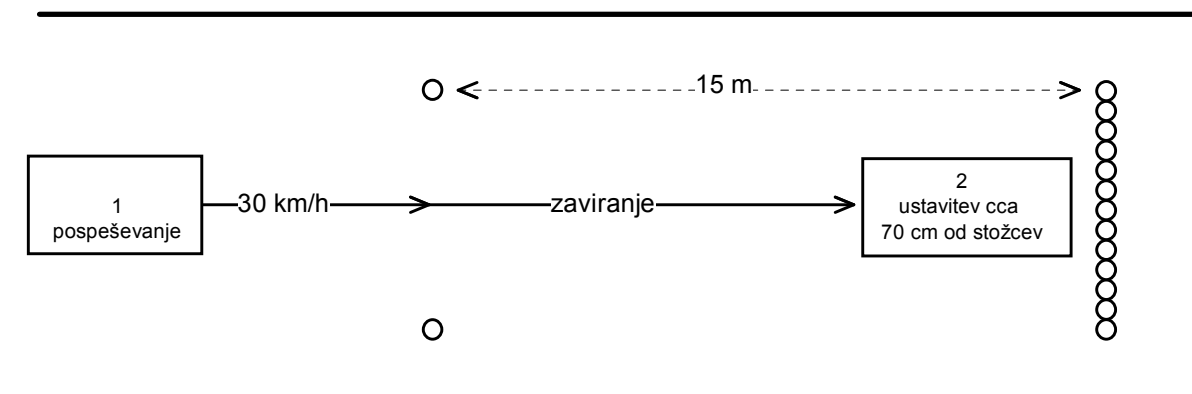
3.3.2.3. Izvedba elementa št. 3 (parkiranje v boks ali garažo)

Element se izvede kot prikazuje spodnja skica. Kandidat element izvede tako, da se z vozilom pripelje mimo označenega prostora za parkiranje, se na primernem mestu ustavi in nato z vzvratno vožnjo vozilo parkira v označen prostor. Po izvedbi parkiranja vozilo postavi iz označenega prostora. Kandidat se mora pri izvajanju tega elementa pravilno ustaviti na določenem mestu, za označenim prostorom za parkiranje, pravilno nakazati spremembe premikov z vozilom in pravilno opazovati dogajanje ob vozilu. Parkiranje je pravilno izvedeno ko kandidat postavi vozilo na sredino označenega prostora.



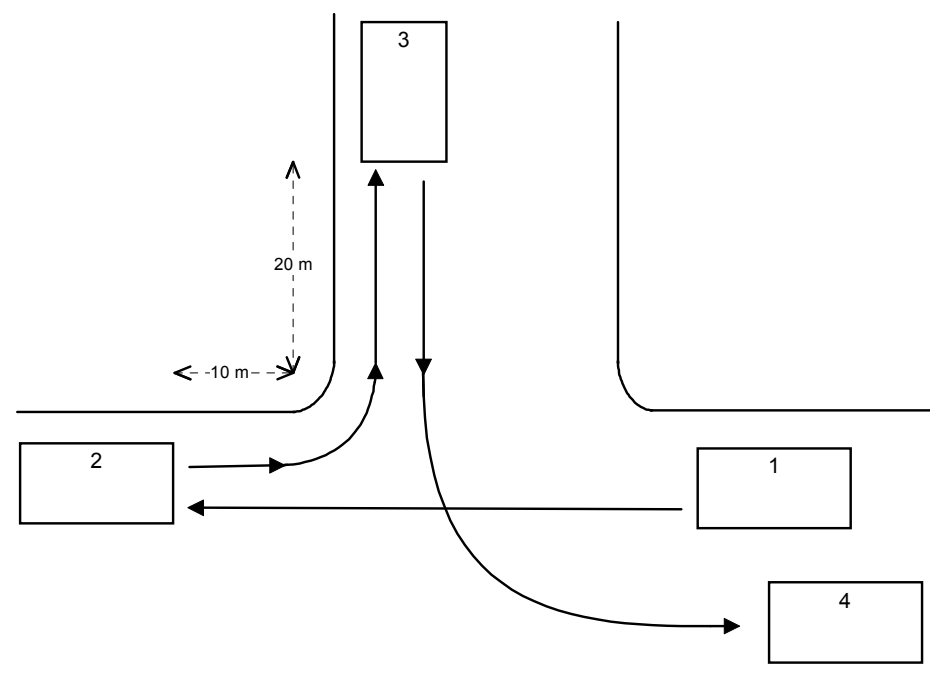
3.3.2.4. Izvedba elementa št. 4 (ustavitev na določeni točki)

Element se izvede tako, da kandidat z vozilom pridobi hitrost minimalno 30 km/h. Nato prične na določeni točki zavirati in se mora na razdalji približno 15 m ustaviti pred določeno oviro. Razdalja med oviro in ustavljenim vozilom ne sme biti večja od 0,5 m. Kandidat ne sme z vozilom zadeti ovire ali se po ustavitvi približati oviri na določeno razdaljo. Izvedbo elementa prikazuje spodnja skica.



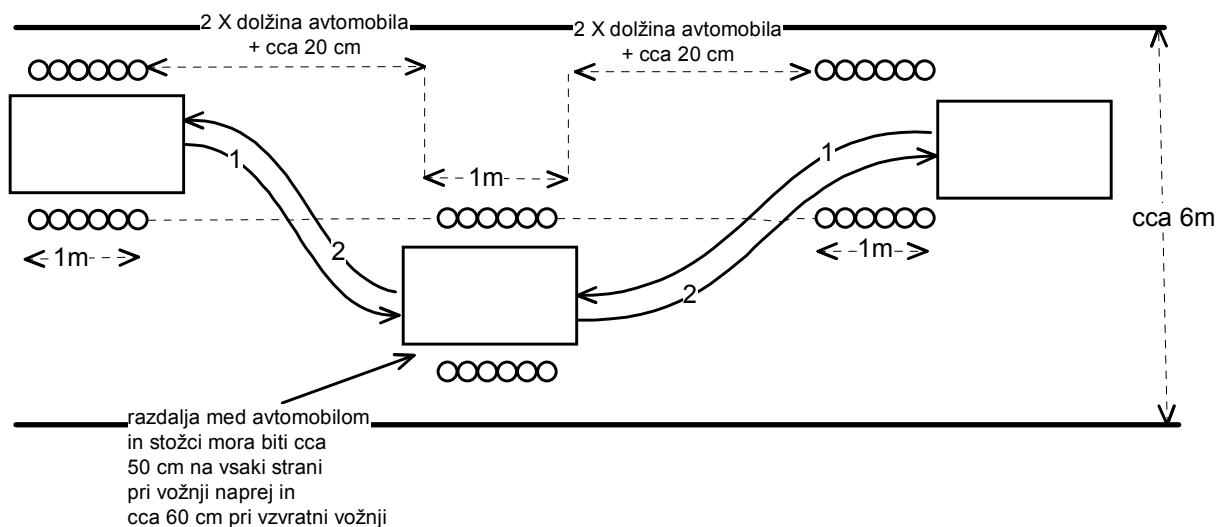
3.3.2.5. Izvedba elementa št. 5 (vzratna vožnja pod pravim kotom)

Kandidat element preizkušanja izvede tako, da z vzratno vožnjo pelje vozilo pod pravim kotom. Pri vožnji se mora držati pravega smernega vozišča, pravilno izvesti ustavitev, pravilno opazovati in pravilno nakazati premike z vozilom. Prevožena razdalja nazaj ne sme biti krajša od 30 m. Izvedba je prikazana v spodnji skici.



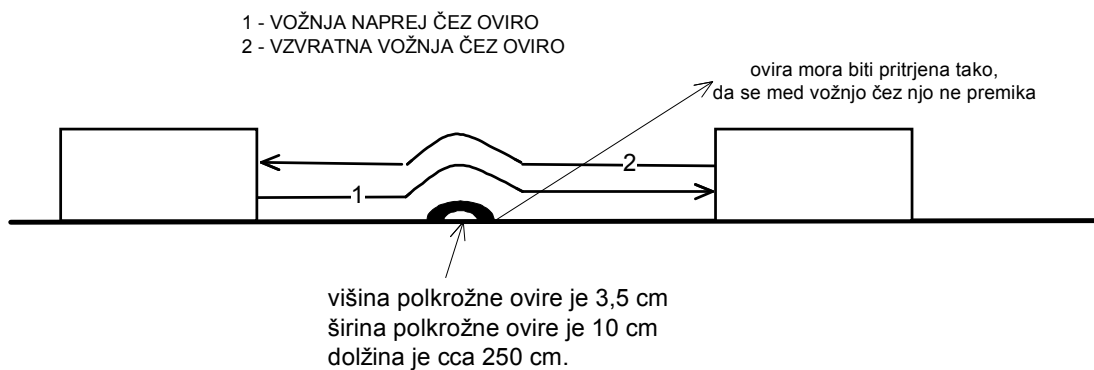
3.3.2.6. Izvedba elementa št. 6 (vožnja skozi ovire naprej in vzvratno)

Element se izvede kot prikazuje spodnja skica. Kandidat element izvede tako, da se z vozilom pelje skozi označene prostore naprej in nato še vzvratno. Pri izvedbi elementa se mora kandidat prepeljati skozi vse tri označene prostore in se pri tem ne sme dotikati ali premikati stožcev.



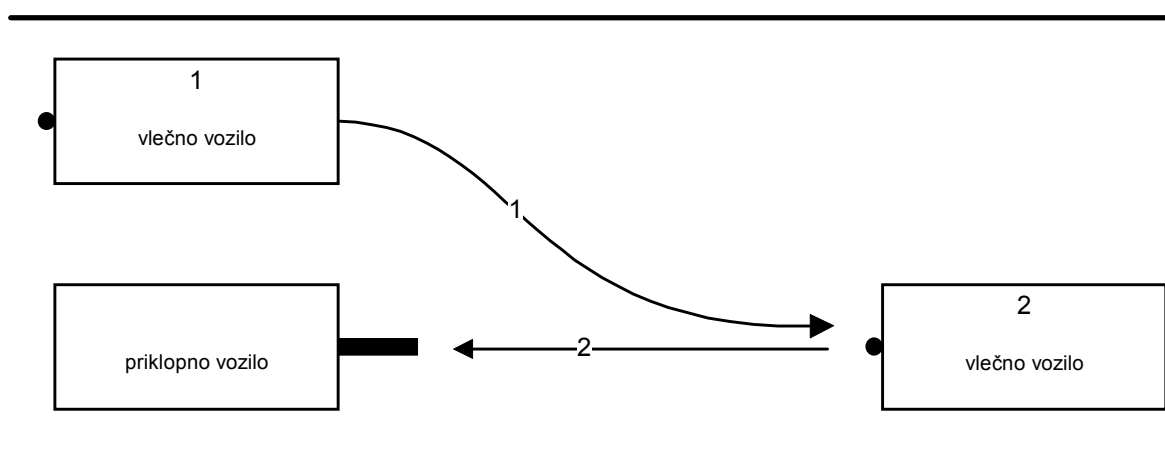
3.3.2.7. Izvedba elementa št. 7 (vožnja čez oviro)

Kandidat element izvede tako, da se z vozilom pripelje do ovire tako, da se s kolesi nasloni nanjo in se ustavi. Nato spelje in s počasno (polžjo) vožnjo prevozi oviro s kolesi sprednje in zadnje osi. Element ponovi z vzvratno vožnjo. Pri izvedbi elementa kandidat ne sme sunkovito speljati in mora paziti, da pravilno uporablja kombinacijo stopalke za plin in stopalke za sklopko. Element se izvede kot prikazuje spodnja skica.



3.3.2.8. Izvedba elementa št. 8 (priklop in odklop priklopnega vozila)

Priklop priklopnega vozila mora kandidat izvesti tako, da vlečno in priklopno vozilo pred priklopom nista poravnana v eni liniji. Kandidat se mora pripeljati z vlečnim vozilom mimo priklopnega vozila, se ustaviti in se nato z vzvratno vožnjo približati priklopnemu vozilu. Priklop mora biti pravilno izveden. Kandidat se mora pri izvedbi elementa pravilno ustaviti, pravilno opazovati, pravilno nakazati premike z vozilom oziroma s skupino vozil. Kandidat mora pri odklopu tudi pravilno zavarovati priklopno vozilo proti premiku. Element se sme izvesti tudi tako, da se najprej opravi odklop in šele nato priklop. Spodnja skica prikazuje pravilno postavitev vozil pri izvedbi elementa.



3.3.2.9. Obveznost preizkusa spretnosti z vozilom kategorij B1, B ali BE

Opisani elementi preizkusa spretnosti v točkah od 3.3.2.1. do 3.3.2.8. se izvajajo različno, glede na kategorijo izpita in sicer:

- pri opravljanju izpita za kategoriji B1 in B se obvezno preizkušajo elementi opisani v točkah 3.3.2.1. do 3.3.2.6.. Izvedba elementa št. 7 (vožnja čez oviro) ni obvezna. V kolikor se ta element ni izvedel na neprometni površini se mora obvezno preizkusiti kandidatova usposobljenost pri speljevanju v klanec pri minimalnem naklonu klanca 10%.
- pri opravljanju izpita oziroma posebnega praktičnega dela voznškega izpita za kategorijo BE se obvezno preizkušajo elementi opisani v točkah 3.3.2.1., 3.3.2.5. in 3.3.2.8..

Kandidat mora imeti dovolj časa, da lahko neovirano opravi vse predpisane elemente preizkušanja (priporočeno pa je, da se preizkus spretnosti opravi v roku 15 minut).

3.2.3. Preizkus obnašanja v prometu z vozilom kategorij B1, B ali BE

Na preizkusu obnašanja v prometu član izpitne komisije ugotavlja usposobljenost kandidata za samostojno vožnjo v prometu. Kandidati morajo v običajnih prometnih situacijah izvesti vse operacije popolnoma varno ob upoštevanju vseh varnostnih ukrepov, predpisov in pravil, ki veljajo v cestnem prometu.

3.2.3.1. Elementi preizkušanja v prometu

Član izpitne komisije na tem delu izpita ugotavlja kandidatovo usposobljenost pri izvajanju naslednjih elementov preizkušanja:

- vključevanje v promet, speljevanje po ustavitvi v prometu, speljevanje iz parkirnih prostorov, zapustitev oziroma izhod iz prometne žile;
- vožnja po ravnih cestah različnih kategorij v naselju in izven naselja vključno z enosmernimi cestami in ozkimi prehodi;
- vožnja skozi ovinke (na cestah različnih kategorij v naseljenih in nenaseljenih krajih);
- vožnja po različnih vrstah križišč, kjer se ugotavlja kandidatova usposobljenost približevanja in prečkanja križišč in razcepov;
- spreminjanje smeri vožnje v levo in v desno, spreminjanje smeri vožnje po prometnih pasovih;
- vožnja skozi cestne predore;
- vožnja po cesti, rezervirani za motorna vozila in avtocesti, približevanje in izhod s takšnih cest, vključevanje s pospeševalnega pasu in zapuščenje z uporabo zaviralnega pasu (obvezen preizkus, kjer je to mogoče izvesti);
- vožnja mimo ovir, vožnja vzdolž ovir (več parkiranih vozil), prehitevanje (tudi hitrejših vozil kadar je to mogoče), srečevanje z nasproti vozečimi vozili in ravnanje kandidata kadar ga prehitevajo druga vozila (če je to mogoče);
- vožnja po klancu navzgor in navzdol (če je možno po daljših klancih);
- vožnja po krožnih križiščih, prečkanje železniške proge, prečkanje prehodov za pešce in kolesarskih pasov, vožnja mimo avtobusnih postajališč;
- izvršitev varnostnih ukrepov ob zaključku vožnje in izstopu iz vozila.

3.3.3.2. Obveznost preverjanja elementov preizkušanja v prometu

Čas porabljen za vožnjo v prometu mora biti porabljen na optimalen način tako, da se lahko oceni kandidatova vožnja v različnih prometnih območjih, kot je vožnja v naseljenih krajih, vožnja po cestah izven naselij, vožnja po avtocesti in podobno. Dolžina preizkusa in prevožena razdalja mora biti takšna, da se lahko oceni kandidatova spretnost in obnašanje v prometu. Čas namenjen za vožnjo v prometu ne sme biti krajši od 25 minut. Čas namenjen za vožnjo v prometu ne vključuje časa, ki je porabljen za sprejem kandidata, pripravo in tehnično preveritev vozila, za preizkus spretnosti z vozilom in za končno analizo izpitne vožnje. Dolžina preizkusa je lahko tudi krajša v primeru, da kandidat na izpitni vožnji ogroža svojo varnost ali varnost drugih udeležencev v prometu ali pa je storil takšno napako, ki se oceni z negativno oceno.

3.4. PRAKTIČNI DEL VOZNIŠKEGA IZPITA ZA KATEGORIJE C1, C1E, C, CE, D1, D1E, D, DE

3.4.1. Priprava na vožnjo in tehnična preveritev vozila

Na tem delu vozniškega izpita mora kandidat pokazati, da je sposoben priprave na varno vožnjo. V ta namen mora izpolniti naslednje zahteve:

- pokazati mora, da zna na vozilu preveriti stanje: pnevmatik, zavor, krmilnega mehanizma, tekočin (motorno olje, hladilno tekočino, tekočin za hidravlične mehanizme, tekočino za pranje avtomobilskih stekel), luči, smernih kazalcev, zvočnih in opozorilnih naprav;
- preveriti mora delovanje servo sistemov za zaviranje in krmiljenje, preveriti mora stanje koles, kolesnih matic, blatnikov, vetrobranskega stekla, oken in brisalcev;
- preveriti mora stanje zračnega tlaka, posodo za zrak in vzmetenje;
- preveriti mora stanje kontrolnih luči na armaturni plošči in nadzorno napravo za kontrolo dela voznika in gibanja vozila v cestnem prometu (tahograf);
- pravilno si mora prilagoditi sedež, tako da lahko med vožnjo pravilno sedi;

- pravilno si mora prilagoditi vzvratna ogledala, varnostne pasove, in naslonjalo za glavo;
- pred začetkom vožnje mora preveriti ali so vrata na vozilu zaprta;
- kandidat za voznika vozil kategorij C1, C1E, C in CE mora preveriti, če je tovor na vlečnem in priklopnem vozilu pravilno natovorjen in zavarovan, če so stranice oziroma tovorna vrata na vlečnem in priklopnem vozilu zaprta in preveriti mora stanje nadgradnje (ponjave);
- kandidat za voznika vozil kategorij D1, D1E, D in DE mora preveriti stanje karoserije, servisnih vrat, izhodov v sili, prve pomoči, gasilnega aparata, in druge varnostne opreme.

Kandidat, ki opravlja vozniški izpit za kategorije C1E, CE, D1E in DE pa mora poleg zgornjih zahtev izpolniti še naslednje:

- preveriti mora mehanizem sklopke za priklop na priklopnem vozilu, vlečno napravo na vlečnem vozilu, električne spojne elemente, delovanje svetlobnih naprav na priklopnem vozilu in delovanje zavor na priklopnem vozilu.

3.4.2. Preizkus spretnosti z vozilom

Na preizkusu spretnosti se ugotavlja kandidatova sposobnost izvedbe posebnih elementov, s katerimi dokaže, da obvlada tehniko vožnje z vozilom ki spada v kategorijo C1, C1E, C, CE, D1, D1E, D ali DE. V kolikor zaradi dimenzije vozil preizkusa ni mogoče izvesti na neprometni površini, se sme preizkus izvajati na cestah z redkejšim prometom, če se pri tem ne ovira drugih udeležencev v prometu in je elemente mogoče izvesti varno.

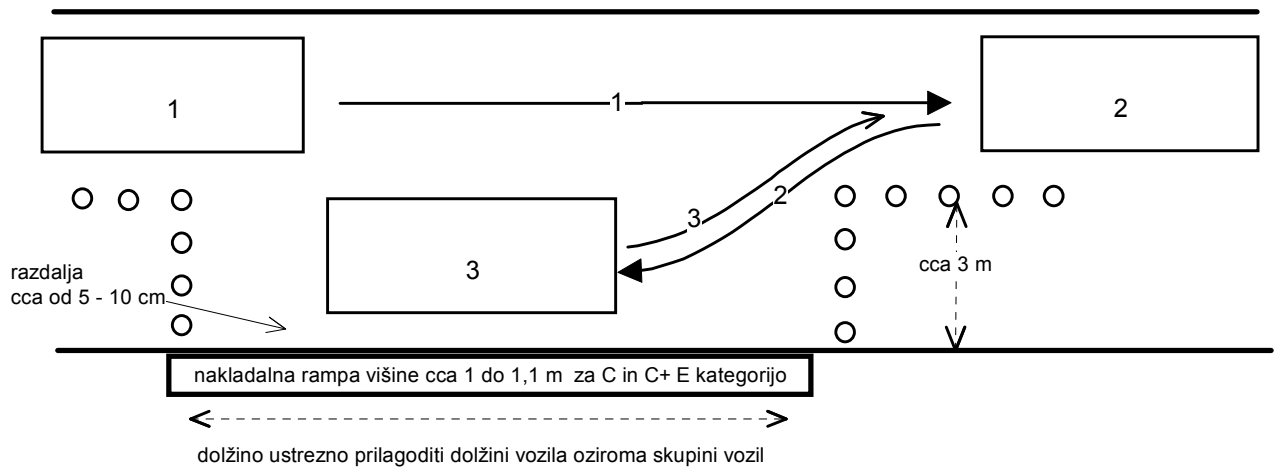
Posebni elementi na neprometni površini se izvajajo posamezno ali v različnih medsebojnih povezavah. Posamezni elementi preizkušanja so opisani in skicirani v točkah 3.4.2.1. do 3.4.2.4.. Dimenzije posameznih elementov preizkušanja so opisane v metrih oziroma v centimetrih. Opisane dimenzije so samo orientacijske in se morajo prilagoditi dimenzijam motornih vozil, s katerimi se izvajajo elementi preizkušanja.

Član izpitne komisije sme določiti, da kandidat izvaja elemente preizkušanja na neprometni površini tako, da je v vozilu sam. Učitelj vožnje, ki spremlja kandidata na izpitu in član izpitne komisije pa spremljata potek izvajanja elementov preizkušanja izven vozila. V primeru, da se preizkus izvede v prometu, morata učitelj vožnje in član izpitne komisije spremljati kandidata v vozilu.

3.4.2.1. Izvedba elementa št. 1 (parkiranje na nakladalni rampi ali avtobusnem postajališču)

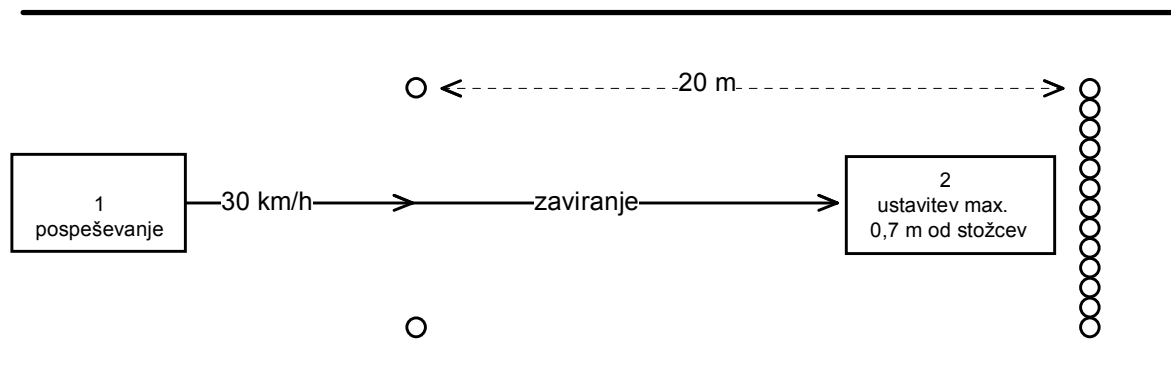
Element se izvede kot prikazuje spodnja skica. Kandidat element izvede tako, da se z vozilom pripelje mimo označenega prostora za parkiranje, se na primernem mestu ustavi in nato z vzvratno vožnjo vozilo parkira v označen prostor. Po izvedbi parkiranja vozilo postavi iz označenega prostora. Kandidat se mora pri izvajanju tega elementa pravilno ustaviti na določenem mestu, za označenim prostorom za parkiranje, pravilno nakazati spremembe premikov z vozilom in pravilno opazovati dogajanje ob vozilu. Parkiranje je pravilno izvedeno ko kandidat postavi vozilo vzporedno z nakladalno rampo ali peronom za vstop in izstop potnikov na razdalji od 5 do 10 cm.

Kandidat za voznika kategorij C1E, CE, D1E ali DE sme element preizkušanja izvesti tudi tako, da vozilo z vožnjo naprej parkira vzporedno z nakladalno rampo. Pri tem je dovoljeno tudi manevriranje naprej in nazaj. Vozilo je pravilno parkirano, ko stoji vzporedno z nakladalno rampo na razdalji od 5 do 10 cm.



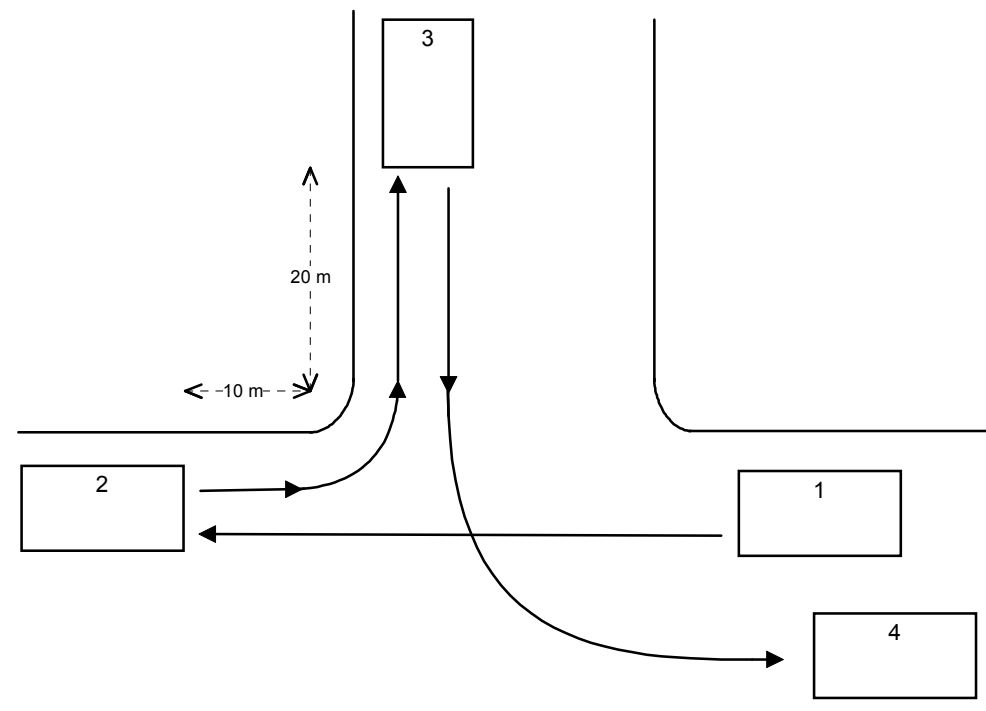
3.4.2.2. Izvedba elementa št. 2 (ustavitev na določeni točki)

Element se izvede tako, da kandidat z vozilom pridobi hitrost minimalno 30 km/h. Nato prične na določeni točki zavirati in se mora na razdalji približno 20 m ustaviti pred določeno oviro. Razdalja med oviro in ustavljenim vozilom ne sme biti večja od 0,5 m. Kandidat ne sme z vozilom zadeti ovire ali se po ustavitvi približati oviri na določeno razdaljo. Izvedbo elementa prikazuje spodnja skica.



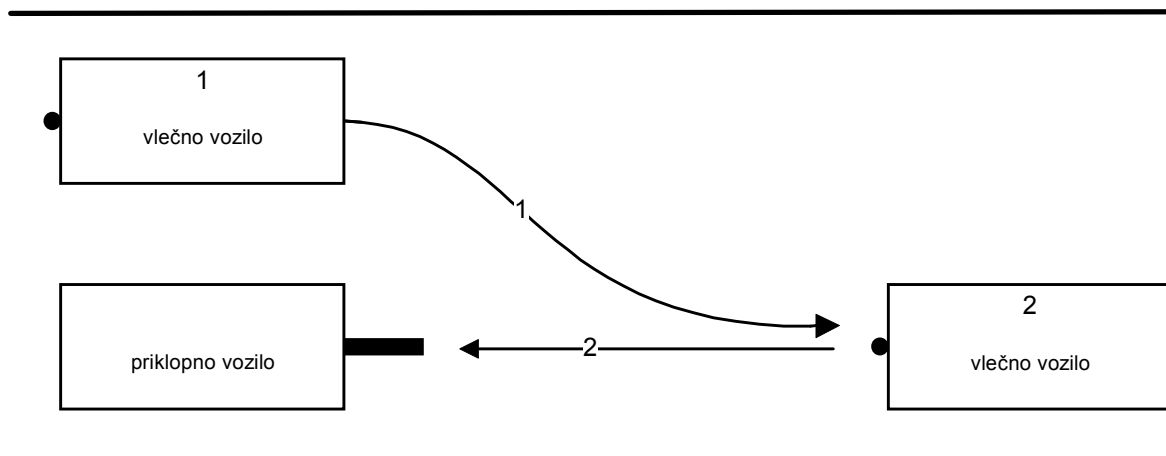
3.4.2.3. Izvedba elementa št. 3 (vzratna vožnja pod pravim kotom)

Kandidat element preizkušanja izvede tako, da z vzratno vožnjo pelje vozilo pod pravim kotom. Pri vožnji se mora držati pravega smernega vozišča (v kolikor je to mogoče zaradi dimenzije vozila), pravilno izvesti ustavitev, pravilno opazovati in pravilno nakazati premike z vozilom. Prevožena razdalja nazaj ne sme biti krajša od 30 m. Izvedba je prikazana v spodnji skici.



3.4.2.4. Izvedba elementa št. 4 (priklop in odklop priklopnega vozila)

Priklop priklopnega vozila mora kandidat izvesti tako, da vlečno in priklopno vozilo pred priklopom nista poravnana v eni liniji. Kandidat se mora pripeljati z vlečnim vozilom mimo priklopnega vozila, se ustaviti in se nato z vzvratno vožnjo približati priklopnemu vozilu. Priklop mora biti pravilno izveden. Kandidat se mora pri izvedbi elementa pravilno ustaviti, pravilno opazovati, pravilno nakazati premike z vozilom oziroma s skupino vozil. Kandidat mora pri odklopu tudi pravilno zavarovati priklopno vozilo proti premiku. Element se sme izvesti tudi tako, da se najprej opravi odklop in šele nato priklop. Spodnja skica prikazuje pravilno postavitev vozil pri izvedbi elementa.



3.4.2.5. Obveznost preizkusa spretnosti pri vožnji z vozilom kategorij C1, C1E, C, CE, D1, D1E, D, DE

Opisani elementi preizkusa spretnosti v točkah od 3.4.2.1. do 3.4.2.4. se izvajajo različno, glede na kategorijo izpita in sicer:

- pri opravljanju izpita za kategorije C1, C, D1 in D se obvezno preizkušajo elementi, opisani v točkah 3.4.2.1. do 3.4.2.3..
- pri opravljanju izpita za kategorije C1E, CE, D1E in DE se obvezno preizkušajo elementi opisani v točkah 3.4.2.1., 3.4.2.3. in 3.4.2.4..

Kandidat mora imeti dovolj časa, da lahko neovirano opravi vse predpisane elemente preizkušanja (priporočeno pa je, da se preizkus spretnosti opravi v roku 15 minut).

3.4.3. Preizkus obnašanja v prometu

Na preizkusu obnašanja v prometu član izpitne komisije ugotavlja usposobljenost kandidata za samostojno vožnjo v prometu. Kandidati morajo v običajnih prometnih situacijah izvesti vse operacije popolnoma varno ob upoštevanju vseh varnostnih ukrepov, predpisov in pravil, ki veljajo v cestnem prometu.

3.4.3.1. Elementi preizkušanja v prometu

Član izpitne komisije na tem delu izpita ugotavlja kandidatovo usposobljenost pri izvajanju naslednjih elementov preizkušanja:

- vključevanje v promet, speljevanje po ustavitvi v prometu, speljevanje iz parkirnih prostorov, avtobusnih postajališč, zapustitev oziroma izhod iz prometne žile;
- vožnja po ravnih cestah različnih kategorij v naselju in izven naselja vključno z enosmernimi cestami in ozkimi prehodi;
- vožnja skozi ovinke (na cestah različnih kategorij v naseljenih in nenaseljenih krajih);
- vožnja po različnih vrstah križišč, kjer se ugotavlja kandidatova usposobljenost približevanja in prečkanja križišč in razcepov;
- spreminjanje smeri vožnje v levo in v desno, spreminjanje smeri vožnje po prometnih pasovih;
- vožnja skozi cestne predore;
- vožnja po cesti, rezervirani za motorna vozila in avtocesti, približevanje in izhod s takšnih cest, vključevanje s pospeševalnega pasu in zapuščanje z uporabo zaviralnega pasu;

- vožnja mimo ovir, vožnja vzdolž ovir (več parkiranih vozil), prehitevanje (tudi hitrejših vozil kadar je to mogoče), srečevanje z nasproti vozečimi vozili in ravnanje kandidata kadar ga prehitevajo druga vozila (če je to mogoče);
- vožnja po klancu navzgor in navzdol (če je možno po daljših klancih), speljevanje na klancu (naprej ali vzvratno);
- vožnja po krožnih križiščih, prečkanje železniške proge, prečkanje prehodov za pešce in kolesarskih pasov, vožnja mimo avtobusnih postajališč, vožnja skozi avtobusna postajališča in ustavitve na avtobusnem postajališču (za kategorije D1, D1E, D in DE);
- izvršitev varnostnih ukrepov ob zaključku vožnje in izstopu iz vozila.

3.4.3.2. Obveznost preverjanja elementov preizkušanja v prometu

Čas porabljen za vožnjo v prometu mora biti porabljen na optimalen način tako, da se lahko oceni kandidatova vožnja v različnih prometnih območjih, kot je vožnja v naseljenih krajih, vožnja po cestah izven naselij, vožnja po avtocesti in podobno. Dolžina preizkusa in prevožena razdalja mora biti takšna, da se lahko oceni kandidatova spretnost in obnašanje v prometu. Čas, namenjen za vožnjo v prometu ne sme biti krajši od 55 minut za kategorije C1, C1E, C in CE ter krajši od 80 minut za kategorije D1, D1E, D in DE. Čas namenjen za vožnjo v prometu ne vključuje časa, ki je porabljen za sprejem kandidata, pripravo in tehnično preveritev vozila, za preizkus spretnosti z vozilom in za končno analizo izpitne vožnje. Dolžina preizkusa je lahko tudi krajša v primeru, če kandidat na izpitni vožnji ogroža svojo varnost ali varnost drugih udeležencev v prometu ali pa je storil takšno napako, ki se oceni z negativno oceno.

3.5. PRAKTIČNI DEL VOZNIŠKEGA IZPITA ZA KATEGORIJU F

Na praktičnem delu vozniškega izpita za kategorijo F se preizkušajo elementi, ki so opisani v nadaljevanju. Prav tako se ta del vozniškega izpita izvede v treh delih in sicer:

- prvi del zajema pripravo na vožnjo in tehnično preveritev vozila;
- drugi del zajema preizkus spretnosti z vozilom;
- tretji del zajema preizkus obnašanja v prometu v naseljenih in nenaseljenih krajih, po lokalnih in regionalnih cestah z redkejšim prometom.

3.5.1. Priprava na vožnjo in tehnična preveritev vozila

Na tem delu vozniškega izpita mora kandidat pokazati, da je sposoben priprave na varno vožnjo. V ta namen mora izpolniti naslednje zahteve:

- pokazati mora, da zna na vozilu preveriti stanje: pnevmatik, zavor, krmilnega mehanizma, tekočin (motorno olje, hladilno tekočino, tekočin za hidravlične mehanizme), luči, smernih kazalcev, zvočnih in opozorilnih naprav;
- preveriti mora delovanje servo sistemov za zaviranje in krmiljenje, preveriti mora stanje koles, kolesnih matic in blatnikov;
- preveriti mora stanje zračnega tlaka, posodo za zrak in vzmetenje;
- preveriti mora stanje kontrolnih luči na armaturni plošči;
- pravilno si mora prilagoditi sedež, tako da lahko med vožnjo pravilno sedi;
- pravilno si mora prilagoditi vzvratna ogledala, varnostne pasove, če so na voljo, in naslonjalo za glavo če je na voljo;
- pred začetkom vožnje mora preveriti ali so vrata na vozilu zaprta;
- preveriti mora če je tovor priklopnem vozilu pravilno natovorjen in zavarovan, ali so stranice oziroma tovorna vrata na vlečnem in priklopnem vozilu zaprta in;
- preveriti mora mehanizem sklopke za priklop na priklopnem vozilu, vlečno napravo na vlečnem vozilu, električne spojne elemente, delovanje svetlobnih naprav na priklopnem vozilu in delovanje zavor na priklopnem vozilu.

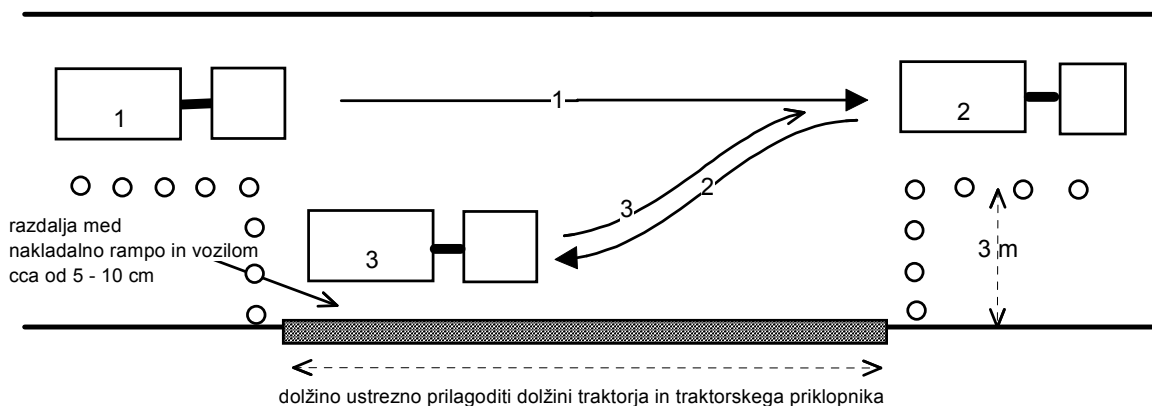
3.5.2. Preizkus spretnosti z vozilom

Na preizkusu spretnosti se ugotavlja kandidatova sposobnost izvedbe posebnih elementov, s katerimi dokaže, da obvlada tehniko vožnje s traktorjem in traktorskim priklopnikom. V kolikor zaradi dimenzije vozil preizkusa ni mogoče izvesti na neprometni površini, se sme preizkus izvajati na cestah z redkejšim prometom, če se pri tem ne ovira drugih udeležencev v prometu in je elemente mogoče izvesti varno.

Posebni elementi na neprometni površini se izvajajo posamezno ali v različnih medsebojnih povezavah. Posamezni elementi preizkušanja so opisani in skicirani v točkah 3.5.2.1. do 3.5.2.3.. Dimenzije posameznih elementov preizkušanja so opisane v metrih oziroma v centimetrih. Opisane dimenzije so samo orientacijske in se morajo prilagoditi dimenzijam vozila, s katerimi se izvajajo elementi preizkušanja.

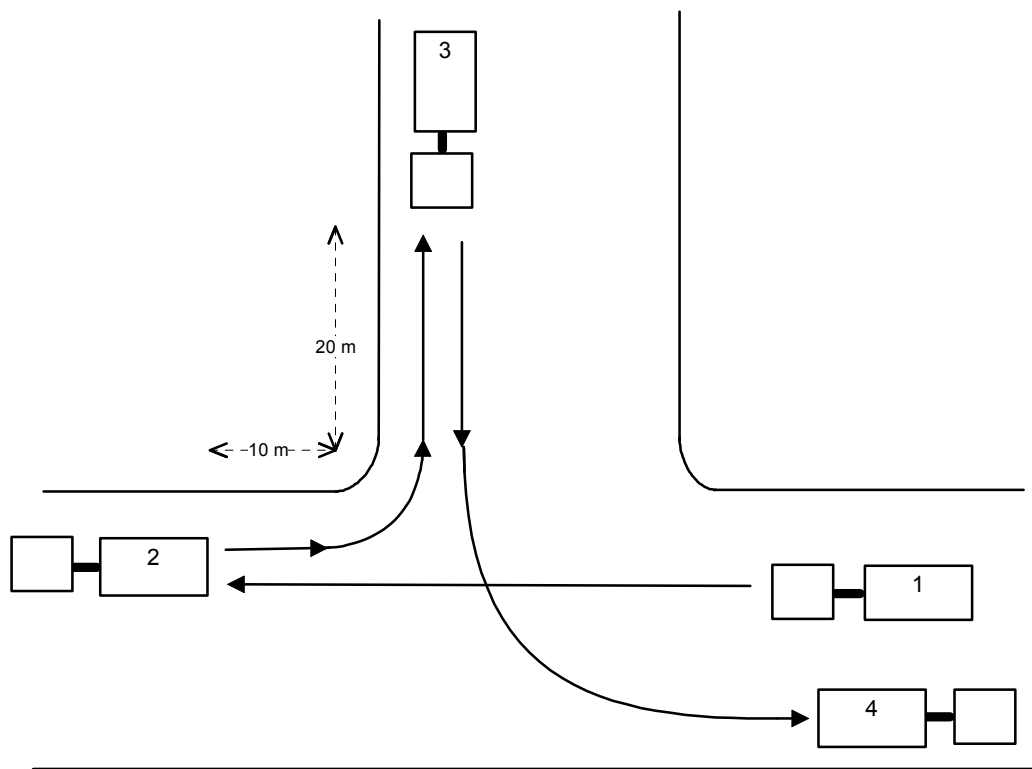
3.5.2.1. Izvedba elementa št. 1 (parkiranje na nakladalni rampi)

Element se izvede kot prikazuje spodnja skica. Kandidat element izvede tako, da se z vozilom pripelje mimo označenega prostora za parkiranje, se na primernem mestu ustavi in nato z vzvratno vožnjo vozilo parkira v označen prostor. Po izvedbi parkiranja vozilo postavi iz označenega prostora. Kandidat se mora pri izvajanju tega elementa pravilno ustaviti na določenem mestu, za označenim prostorom za parkiranje, pravilno nakazati spremembe premikov z vozilom in pravilno opazovati dogajanje ob vozilu. Parkiranje je pravilno izvedeno ko kandidat postavi vozilo vzporedno z nakladalno rampo na razdalji od 5 do 10 cm.



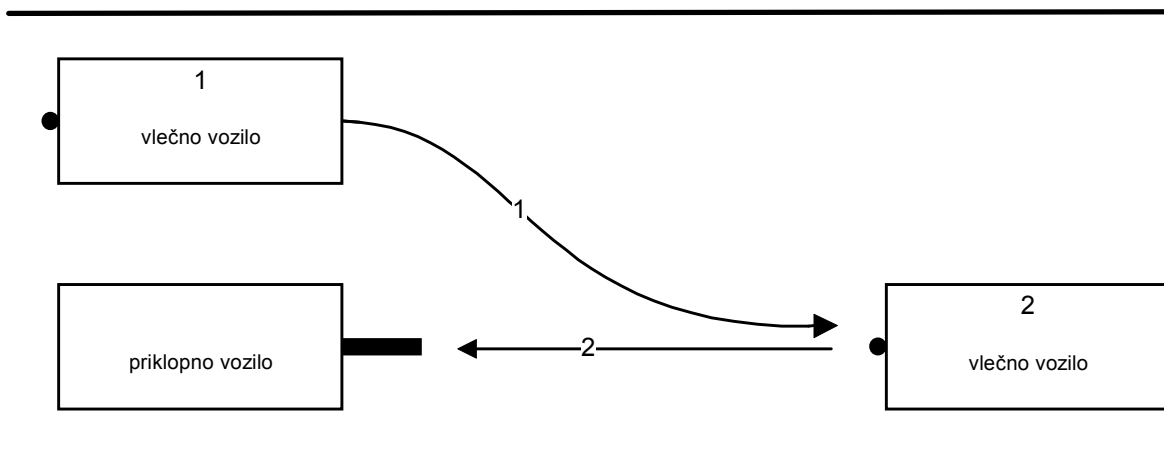
3.5.2.2. Izvedba elementa št. 2 (vzvratna vožnja pod pravim kotom)

Kandidat element preizkušanja izvede tako, da z vzvratno vožnjo pelje vozilo pod pravim kotom. Pri vožnji se mora držati pravega smernega vozišča (v kolikor je to mogoče zaradi dimenzije vozila), pravilno izvesti ustavitve, pravilno opazovati in pravilno nakazati premike z vozilom. Prevožena razdalja nazaj ne sme biti krajša od 30 m. Izvedba je prikazana v spodnji skici.



3.5.2.3. Izvedba elementa št. 3 (priklop in odklop priklopnega vozila)

Priklop priklopnega vozila mora kandidat izvesti tako, da vlečno in priklopno vozilo pred priklopom nista poravnana v eni liniji. Kandidat se mora pripeljati z vlečnim vozilom mimo priklopnega vozila, se ustaviti in se nato z vzvratno vožnjo približati priklopnemu vozilu. Priklop mora biti pravilno izveden. Kandidat se mora pri izvedbi elementa pravilno ustaviti, pravilno opazovati, pravilno nakazati premike z vozilom oziroma s skupino vozil. Kandidat mora pri odklopu tudi pravilno zavarovati priklopno vozilo proti premiku. Element se sme izvesti tudi tako, da se najprej opravi odklop in šele nato priklop. Spodnja skica prikazuje pravilno postavitev vozil pri izvedbi elementa.



3.5.2.4. Obveznost preizkusa spretnosti pri vožnji z vozilom kategorije F

Pri opravljanju izpita za kategorijo F se obvezno preizkušajo elementi opisani v točkah 3.5.2.1. do 3.5.2.3.. Kandidat mora imeti dovolj časa, da lahko neovirano opravi vse predpisane elemente preizkušanja (priporočeno pa je, da se preizkus spretnosti opravi v roku 15 minut).

3.5.3. Preizkus obnašanja v prometu

Na preizkusu ravnanja v prometu član izpitne komisije ugotavlja usposobljenost kandidata za samostojno vožnjo v prometu. Kandidati morajo v običajnih prometnih situacijah izvesti vse operacije popolnoma varno ob upoštevanju vseh varnostnih ukrepov, predpisov in pravil, ki veljajo v cestnem prometu.

3.5.3.1. Elementi preizkušanja pri vožnji v prometu

Član izpitne komisije na tem delu izpita ugotavlja kandidatovo usposobljenost pri izvajanju naslednjih elementov preizkušanja:

- vključevanje v promet, speljevanje po ustavitvi v prometu, speljevanje iz parkirnih prostorov, prečkanje prometnic, zapustitev oziroma izhod iz prometne žile;
- vožnja po ravnih cestah in skozi ovinke v naselju in izven naselja vključno ozkimi prehodi;
- vožnja po različnih vrstah križišč, kjer se ugotavlja kandidatova usposobljenost približevanja in prečkanja križišč in razcepov;
- spreminjanje smeri vožnje v levo in v desno, spreminjanje smeri vožnje po prometnih pasovih;
- vožnja skozi cestne predore;
- vožnja mimo ovir, vožnja vzdolž ovir (več parkiranih vozil), srečevanje z nasproti vozečimi vozili in ravnanje kandidata kadar ga prehitevajo druga vozila;
- vožnja po klancu navzgor in navzdol (če je možno po daljših klancih), speljevanje na klancu (naprej ali vzvratno);
- vožnja po krožnih križiščih, prečkanje železniške proge, prečkanje prehodov za pešce in kolesarskih pasov, vožnja mimo avtobusnih postajališč;
- izvršitev varnostnih ukrepov ob zaključku vožnje in izstopu iz vozila.

3.5.3.2. Obveznost preverjanja elementov preizkušanja v prometu

Čas porabljen za vožnjo v prometu mora biti porabljen na optimalen način tako, da se lahko oceni kandidatova vožnja v različnih prometnih območjih, kot je vožnja v naseljenih krajih in vožnja po cestah izven naselij. Dolžina preizkusa in prevožena razdalja mora biti takšna, da se lahko oceni kandidatova spretnost in obnašanje v prometu. Čas namenjen za vožnjo v prometu ne sme biti krajši od 15 minut. Čas namenjen za vožnjo v prometu ne vključuje časa, ki je porabljen za sprejem kandidata, pripravo in tehnično preveritev vozila, za preizkus spretnosti z vozilom in za končno analizo izpitne vožnje. Dolžina preizkusa je lahko tudi krajša v primeru, če kandidat na izpitni vožnji ogroža svojo varnost ali varnost drugih udeležencev v prometu ali pa je storil takšno napako, ki se oceni z negativno oceno.

3.6. PRAKTIČNI DEL VOZNIŠKEGA IZPITA ZA KATEGORIJU AM

Kandidata je najprej potrebno preizkusiti na neprometni površini. Če je ta del uspešno opravil in pokazal, da zadovoljivo obvlada kolo z motorjem, se preizkusi še pri vožnji v prometu.

3.6.1. Priprava na vožnjo in tehnična preveritev vozila

Na tem delu voznškega izpita mora kandidat pokazati, da je sposoben priprave na varno vožnjo. V ta namen mora izpolniti naslednje zahteve:

- poznati mora bistvene tehnične podatke o vozilu s katerim opravlja voznški izpit (tip vozila, prostornina motorja, moč, masa vozila);
- pokazati mora, da zna na vozilu preveriti stanje: pnevmatik, zavor, krmilnega mehanizma, verige, nivoja olja v motorju, luči, smernih kazalcev, zvočnih in opozorilnih naprav, kontrolnih luči na armaturni plošči in stikala za ustavitev v sili če ga vozilo ima;
- pravilno si mora namestiti zaščitno opremo, kot so zaščitna oblačila, motoristični škornji oziroma drugo zaščitno obuvalo, zaščitna čelada in rokavice.

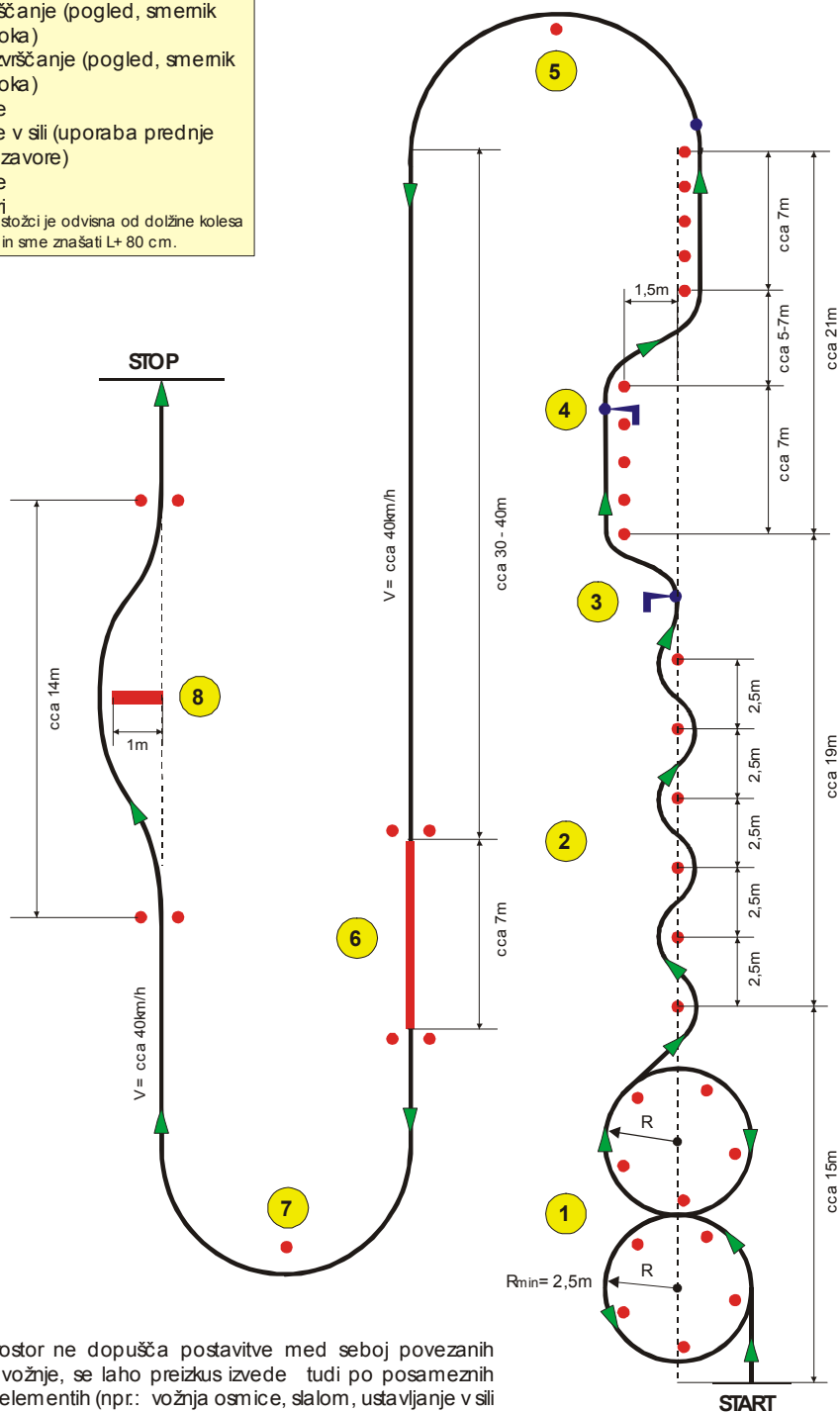
3.6.2. Preizkus spretnosti z vozilom

Na preizkusu spretnosti se ugotavlja kandidatova sposobnost izvedbe posebnih elementov, s katerimi dokaže, da obvlada tehniko vožnje kolesa z motorjem. Posebni elementi se izvajajo posamezno ali v različnih medsebojnih povezavah. Posamezni elementi preizkušanja so skicirani na skici predlaganega poligona vožnje in opisani v točkah 3.6.2.2 do 3.6.2.7.. Dimenzije posameznih elementov preizkušanja so opisane v metrih. V kolikor zaradi konstrukcijskih lastnosti vozila elementov preizkušanja ni mogoče izvesti, lahko član izpitne komisije odredi, da se mere prilagodijo vozilu. Takšno prilagoditev član izpitne komisije zabeleži na obrazcu za ocenjevanje kot »prilagojen-i element-i na vozilu znamke ..., tip vozila...« in reg. št....

3.6.2.1. Skica poligona vožnje za preizkušanje spretnosti s kolesom z motorjem

SKICA POLIGONA VOŽNJE ZA PREIZKUS SPRETNOSTI PRI VOŽNJI KOLESA Z MOTORJEM NA PRAKTIČNEM DELU IZPITA

- | |
|---|
| 1 - vožnja osmice |
| 2* - slalom |
| 3 - levo razvrščanje (pogled, smemik oziroma roka) |
| 4 - desno razvrščanje (pogled, smemik oziroma roka) |
| 5 - obračanje |
| 6 - ustavljanje v sili (uporaba prednje in zadnje zavore) |
| 7 - obračanje |
| 8 - izogib oviri
<small>razdalja med stožci je odvisna od dolžine kolesa z motorjem (L) in sme znašati L+ 80 cm.</small> |



POJASNILO

V kolikor prostor ne dopušča postavitve med seboj povezanih elementov vožnje, se laho preizkus izvede tudi po posameznih zaključenih elementih (npr.: vožnja osmice, slalom, ustavljanje v sili

3.6.2.2. Izvedba elementa številka 1 (vožnja osmice)

Kandidat z izvedbo tega elementa pokaže obvladovanje prehajanja iz enega kroženja v drugo kroženje ob obveznem nagibu kolesa z motorjem (osmica). Pri izvedbi elementa morajo biti noge na stopalkah. Kandidat ne sme nekontrolirano zapeljati iz označenega območja za izvedbo osmice in se ne sme dotikati ali premikati stožcev. Nagib motornega kolesa v zavoju mora biti usklajen s hitrostjo. Element se izvede trikrat zaporedoma.

3.6.2.3. Izvedba elementa številka 2 (slalom)

Pri tem elementu mora kandidat voziti slalom med stožci pri hitrosti 5 km/h. Obe nogi mora imeti na stopalkah za noge. Pri izvedbi elementa mora kandidat pravilno uporabljati sklopko, plin in zavore. Pogled kandidata je usmerjen vedno na naslednji stožec in ne na tistega, okoli katerega pelje. Kandidat se ne sme dotikati tal z nogami, ne sme premakniti ali podreti stožca, ne sme izpustiti stožca in ne sme zapustiti koridorja stožcev za več kot 1m. Slalom se izvede s šestimi stožci. Preizkus se izvede enkrat.

3.6.2.4. Izvedba elementa številka 3 in 4 (levo razvrščanje in desno razvrščanje)

Kandidat element izvede tako, da pred razvrščanjem najprej pogleda (z zasukom glave) preko leve rame in nato nakaže smer izogiba z iztegnjeno levo roko ter opravi razvrščanje v levo. Kandidat opravi še razvrščanje v desno po istem vrstnem redu, s tem da mora biti pogled preko rame usmerjen na desno stran in smer vožnje nakazana z iztegnjeno desno roko. Kandidat pri izvedbi elementa ne sme izgubiti kontrole nad vozilom, ne sme izpustiti eno od naštetih nalog in ne sme zapustiti koridorja vožnje za več kot 0,5 m.

3.6.2.5. Izvedba elementa številka 5 in 7 (levo in desno polkrožno obračanje)

Pri izvedbi tega elementa član izpitne komisije ugotovi, če kandidat pravilno in varno izvede polkrožno obračanje. Kandidat se mora pred obračanjem najprej prepričati če lahko to varno stori, nakazati smer premikanja in nato polkrožno obrniti. Element se izvede dvakrat (enkrat v levo in nato še v desno stran).

3.6.2.6. Izvedba elementa številka 6 (ustavljanje v sili)

Element ustavljanja v sili kandidat izvede tako, da s kolesom z motorjem pridobi hitrost najmanj 35 - 40 km/h, nato na določeni točki prične močno zavirati z obema zavorama do popolne ustavitve. Element izvede kandidat dva krat. Zavorna pot ne sme biti daljša od 8 m, pri drugem poizkusu pa ne daljša kot 7 m. Med zaviranjem zavore ne smejo blokirati (dopustna je blokada zadnje zavore, ni pa priporočljivo). Član izpitne komisije pri tem elementu ocenjuje izurjenost kandidata pri uporabi prednje in zadnje zavore, smer gledanja in položaj voznika na kolesu z motorjem.

3.6.2.7. Izvedba elementa številka 8 (izogibanje oviri s predhodnim zaviranjem)

Ugotavlja se kandidatova sposobnost nenadnega izogibanja oviri pri hitrost najmanj 40 km/h. Ko kandidat pridobi omenjeno hitrost mu član izpitne komisije z roko signalizira na kateri strani je ovira. Kandidat mora v tem trenutku reagirati in pričeti močno zavirati z obema zavorama, hkrati izklopi sklopko, ko pade hitrost na približno 25 do 30 km/h preneha zavirati, in se prične umikati oviri. Pogled kandidata mora biti usmerjen v smeri izogibanja in ne v oviro. Kandidat pri izvedbi operacije ne sme premakniti ali podreti stožca, uporabljati mora obvezno obe zavori, ne sme imeti premajhne hitrosti in se z nogami ne sme dotikati tal. Po končanem manevru se mora pravočasno vrniti v prvotno linijo vožnje. Element se izvede dvakrat. Član izpitne komisije naključno izbira na kateri strani je ovira in lahko v obeh poizkusih izbere tudi isto stran. Član

izpitne komisije mora kandidatu pravočasni signalizirati (upoštevati mora reakcijski čas kandidata) tako, da lahko kandidat varno izvede element preizkušanja.

3.6.2.8. Obveznost preizkusa spretnosti z vozilom

Pri opravljanju praktičnega dela izpita za kategorijo AM se obvezno preizkušajo vsi elementi preizkusa spretnosti pri vožnji kolesa z motorjem na neprometni površini.

Kandidat mora imeti dovolj časa, da lahko neovirano opravi vse predpisane elemente preizkušanja (priporočeno pa je, da se preizkus spretnosti opravi v roku 15 minut).

3.6.3. Preizkus obnašanja v prometu

Pri preizkusu obnašanja v prometu član izpitne komisije ugotavlja usposobljenost kandidata za samostojno vožnjo v prometu. Kandidati morajo v običajnih prometnih razmerah izvesti vse operacije popolnoma varno, ob upoštevanju vseh varnostnih ukrepov, prometnih predpisov in pravil, ki veljajo v cestnem prometu.

3.6.3.1. Elementi preizkušanja pri vožnji v prometu

Član izpitne komisije na tem delu izpita ugotavlja kandidatovo usposobljenost za izvajanje naslednjih elementov preizkušanja:

- vključevanje v promet, speljevanje po ustavitvi v prometu, speljevanje s parkirnega prostora, zapustitev prometa oziroma izključitev iz prometa;
- vožnja po ravnih cestah različnih kategorij v naselju in zunaj naselja, vključno z enosmernimi cestami in ozkimi prehodi;
- vožnja skozi ovinke (na cestah različnih kategorij v naseljenih in nenaseljenih krajih);
- vožnja v različnih vrstah križišč, kjer se ugotavlja kandidatova usposobljenost približevanja in prečkanja križišč in razcepov;
- spreminjanje smeri vožnje v levo in v desno, menjava prometnih pasov in vožnja po prometnih pasovih;
- vožnja skozi cestne predore;
- vožnja mimo ovir, vožnja vzdolž ovir (več parkiranih vozil), prehitevanje (kadar je to mogoče), srečevanje z nasproti vozečimi vozili in ravnanje kandidata, ko ga prehitevajo druga vozila (če je to mogoče);
- vožnja po klancu navzgor in navzdol (če je možno po daljših klancih);
- vožnja v krožiščih, prečkanje železniške proge, prečkanje prehodov za pešce in kolesarskih pasov, vožnja mimo avtobusnih postajališč;
- varnostno ukrepanje ob zaključku vožnje in sestopu s kolesa z motorjem.

3.6.3.2. Obveznost preverjanja elementov preizkušanja pri vožnji v prometu

Pri opravljanju praktičnega dela voznškega izpita za kategorijo AM se obvezno preizkušajo vsi elementi, ki so naštet v točki 3.6.3.1. Čas preizkusa in prevožena razdalja morata biti takšna, da se lahko oceni kandidatova spretnost in vedenje v prometu. Čas, namenjen za vožnjo v prometu, ne sme biti krajši od 25 minut. Čas, namenjen za vožnjo, ne vključuje časa, ki je porabljen za sprejem kandidata, pripravo in tehnično preveritev vozila, za preizkus spretnosti z vozilom in za končno analizo izpitne vožnje. Čas preizkusa je lahko tudi krajši, če kandidat na izpitni vožnji ogroža svojo varnost ali varnost drugih udeležencev v prometu ali pa je storil takšno napako, zaradi katere se oceni z negativno oceno.

4. KRITERIJI OCENJEVANJA SPRETNOSTI IN OBNAŠANJA

4.1. Ocenjevanje upravljanja z vozilom in ocenjevanje varnosti vožnje

Ocena vsake od zgoraj navedenih situacij mora odražati stopnjo spretnosti, s katero kandidat upravlja z vozilom in prikazano zmožnost, da v prometu vozi popolnoma varno. Vozniške napake ali nevarno obnašanje, ki takoj ogrozita varnost izpitnega vozila, njegove potnike ali druge uporabnike cest, bodo imele za posledico negativno oceno na izpitu, ne glede na to ali je moral posredovati učitelj vožnje ali član izpitne komisije.

Član izpitne komisije se mora med celotnim preizkusom počutiti varno.

4.2. Ocenjevanje načina vožnje in ocenjevanje upoštevanja ostalih udeležencev v prometu

Med ocenjevanjem izpitne vožnje morajo člani izpitne komisije posvečati posebno pozornost temu, ali kandidat vozi obrambno in ali upošteva druge udeležence v prometu. To se mora odražati v celotnem načinu vožnje in član izpitne komisije mora to upoštevati v celotni oceni kandidata. Tak način vožnje vključuje prilagojeno in odločno vožnjo z upoštevanjem cestnih in vremenskih razmer, drugega prometa, interesov drugih uporabnikov cest in predvidevanje.

4.3. Član izpitne komisije bo nadalje ocenil, če kandidat:

4.3.1. Nadzoruje vozilo; upošteva pravilno rabo varnostnih pasov, vzvratnih ogledal, naslonjal za glavo, sedeža, pravilno uporablja luči in drugo opremo, pravilno uporablja sklopko, menjalnik, stopalko (ročico) za plin, zavorne sisteme, krmilni mehanizem, nadzoruje vozilo v različnih okoliščinah, pri različnih hitrostih; nadzoruje stabilnost na cesti, maso, dimenzije in lastnosti vozila, težo in vrsto tovora (samo kategorije BE, C1, C1E, C, CE, D1, D1E, D in DE), udobje potnikov (samo kategorije D1, D1E, D in DE);

4.3.2. Vozi ekonomično in prijazno do okolja; z upoštevanjem vrtljajev motorja na minuto, prestavljanjem, zaviranjem in pospeševanjem (samo kategorije BE, C1, C1E, C, CE, D1, D1E, D in DE);

4.3.3. Opazovanje: opazuje na vse strani, pravilno uporablja ogledala, spremlja bližji in daljni promet;

4.3.4. Prednost / umikanje: upošteva prednost na križiščih, stičiščih in razcepah; se umika ob posebnih situacijah (spreminjanje smeri, posebni manevri, vljudnostno odstopanje prednosti);

4.3.5. Pravilna lega na cesti: nadzoruje pravilno lego na smernem vozišču, na prometnih pasovih, na krožnih križiščih, ovinkih (odvisno od vrste in lastnosti vozila); s pravilno predhodno lego;

4.3.6. Držanje razdalje: pravilno drži ustrezno razdaljo glede na vozila spredaj in s strani; drži ustrezno razdaljo od ostalih udeležencev v prometu;

4.3.7. Hitrost: prilagaja hitrost vremenskim / cestnim okoliščinam, ne presega najvišje dovoljene hitrosti, vozi s tako hitrostjo, da je možno ustavljanje znotraj razdalje vidne in proste ceste; prilagaja hitrost splošni hitrosti iste vrste uporabnikov ceste;

4.3.8. Svetlobni prometni znaki, prometni znaki in druge označbe: pravilno ravna ob semaforju; upošteva odredbe prometnih policistov in drugih pooblaščenih oseb; pravilno ravna ob prometnih znakih in ustrezno reagira ob cestnih označbah;

4.3.9. Signaliziranje: ustrezno in pravočasno daje znake, kjer je potrebno; pravilno nakazuje smeri, ustrezno ravna glede na vse znake ostalih uporabnikov ceste;

4.3.10. Zaviranje in ustavljanje: pravočasno zmanjša hitrost, zavira ali ustavlja glede na okoliščine; predvideva; uporablja različne zaviralne sisteme (samo za kategorije C1, C1E, C, CE, D1, D1E, D in DE); poleg zavor uporablja druge sisteme za zmanjšanje hitrosti (samo za kategorije C1, C1E, C, CE, D1, D1E, D in DE).

5. LOKACIJA PREIZKUSA SPRETNOSTI IN OBNAŠANJA

Elemente za ocenitev spretnosti z vozilom se sme izvesti na neprometni površini (pri kategorijah AM, A1, A2 in A je uporaba neprometne površine obvezna) ali v prometu, kadarkoli med potekom opravljanja praktičnega dela vozniškega izpita, če se pri tem ne ovira drugih udeležencev v prometu in je elemente mogoče izvesti varno. Kjerkoli je izvedljivo, se mora del preizkusa za ocenitev obnašanja v prometu izvesti na cestah zunaj naseljenih območij, na cestah, rezerviranih za motorna vozila in avtocestah kot tudi na vseh vrstah ulic v naselju (stanovanjska območja, območja z omejeno hitrostjo na 30 ali 50 km/h, mestnih cestah, rezerviranih za motorna vozila), ki morajo predstavljati različne vrste težavnosti, ki jih srečujejo vozniki. Zaželeno je, da se preizkus odvija v različnih gostotah prometa. Čas, porabljen med preizkusom, mora biti porabljen na optimalen način, da se oceni kandidata v vseh različnih prometnih območjih, na katere lahko naleti, s posebnim poudarkom na spreminjanju vožnje med temi območji.

6. OBRAZEC ZA OCENJEVANJE SPRETNOSTI IN OBNAŠANJA – PROM 8

Obrazec za ocenjevanje spretnosti in obnašanja na izpitni vožnji ni merski instrument pri ocenjevanju, ampak zgolj **pripomoček za vpisovanje napak in dogodkov**, ki so se zgodili na praktičnem delu vozniškega izpita. Je sestavni del tega navodila in opisan v nadaljevanju. Na podlagi vpisanih in vidnih podatkov se ocenjevalec lažje odloči o uspehu kandidata na izpitni vožnji.

Obrazec je razdeljen na tri dele:

- uvodni del z osnovnimi podatki o kandidatu in učitelju vožnje;
- poglavja od A do H, kamor se vpisujejo storjene napake v obliki črke iks (x), plusa (+) ali drugih dogovorjenih znakov;
- zaključek izpita z oceno in podpisom ocenjevalca.

V poglavju od A do H vpisuje ocenjevalec napake po naslednjih kriterijih:

- kandidat, ki naredi štiri napake v isti vrsti ali v vrsti, ki se ponavlja (npr. tehnika vožnje v poglavju B in C), se oceni z negativno oceno. Kandidat, ki naredi več napak, kot je dopustno v posameznem poglavju, se oceni z negativno oceno;
- kandidat, ki naredi 10 posameznih napak, ne glede v katerem poglavju so zapisane, se oceni z negativno oceno;
- kandidat, ki stori prekršek ali drugo nevarno dejanje, s katerim ogroža varnost prometa, se oceni z negativno oceno, ocenjevalec pa obkroži številko pred vrsto in črko poglavja (npr. če gre za izsiljevanje prednosti, ocenjevalec obkroži alinejo št. 5 in črko D v poglavju križišča);

- kandidat, ki mu med izpitno vožnjo z ukrepanjem ali kakorkoli drugače pomaga učitelj vožnje (da bi rešil situacijo ali preprečil nevarnost, ki je kandidat ni zaznal), se oceni z negativno oceno v poglavju H.

Praviloma se praktični del voznškega izpita zaključi takoj, ko se konča izpitna vožnja. Ocenjevalec po analizi spretnosti in obnašanja kandidatu pove uspeh na izpitni vožnji.

6.1. Razčlenitev obrazca za ocenjevanje izpitne vožnje po elementih

A – PRIPRAVA ZA VOŽNJO

točka 1. PRIPRAVA

- namestitvev sedeža
- zaprtost vrat
- vzvratna ogledala
- varnostni pas

točka 2. PRIKLOPNIK

- spenjanje priklopnika
- spenjanje zračnih cevi
- spenjanje električnih spojk
- kontrola svetlobno signalnih naprav priklopnika

točka 3. TAHOGRAFA

- spoznavanje tahografa (dnevni, tedenski...)
- prvi-drugi voznik
- območje hitrosti
- odpiranje tahografa
- zapisi tahografa
- menjava tahografskega vložka

točka 4. TLAK ZRAKA V ZAVORNEM SISTEMU

- minimalni, maksimalni tlak zraka v barih
- rdeča kontrolna lučka
- kontrolna lučka ročne zavore

točka 5. OKVARE

- tehnična brezhibnost vozila
- popravilo okvar na vozilu

točka 6. LUČI – SVETLOBNO SIGNALNE NAPRAVE

- delovanje svetlobno signalnih naprav
- delovanje luči na vozilu
- kontrolne lučke na armaturni plošči

B – POLIGON

PROMETNA POVRŠINA Z REDKEJŠIM PROMETOM

točka 1. TEHNIKA VOŽNJE

- nepravilna uporaba sklopke
- nepravilna uporaba menjalne ročice
- nepravilno drži ali vrti volan
- sunkovito speljuje ali ustavlja
- uporaba ročne zavore
- ustavitev motorja
- speljevanje na klancu

točka 2. PARKIRANJE

- bočno

- vzvratno
- med označbe
- zadeva ali zapelje na robnik
- ovira druge udeležence v prometu

točka 3. OBRAČANJE

- polkrožno
- z manevriranjem
- z vzvratno vožnjo
- na neprimernem mestu
- ovira druge voznike

točka 4. VZVRATNA VOŽNJA

- ne opazuje okolice
- negotovo vijuga
- ovira druge voznike

točka 5. UPOŠTEVANJE PROMETNIH PREDPISOV

- ne spoštuje prometnih pravil
- ne spoštuje prometnih znakov in označb
- se ne prepriča

C – VOŽNJA V PROMETU

točka 1. TEHNIKA VOŽNJE

- nepravilno uporablja sklopko
- ne prilagodi prestave ali nepravilno menja
- nepravilno drži ali vrti volan
- sunkovito speljuje ali ustavlja
- ustavitev motorja
- speljevanje na klancu

točka 2. OPAZOVANJE

- se ne prepriča
- ne pogleda v ogledalo
- ne pogleda v levi ali desni mrtvi kot

točka 3. SMERNIKI

- ne vključi oziroma ne izključi smernika
- ne vključi smernika pravočasno
- ne daje pravih smernikov

točka 4. VOZNI – PROMETNI PAS

- ne vozi pravilno po voznem pasu
- ne vozi pravilno po prometnem pasu

točka 5. OPAZOVANJE PROMETA ZA VOZILOM

- ne opazuje v vzvratnem ogledalu prometa za seboj

točka 6. VARNOSTNA RAZDALJA

- nima ustrezne varnostne razdalje

točka 7. ZNAKI – OZNAČBE – PRAVILA

- ne upošteva prometnih znakov in označb
- ne upošteva rdeče luči
- ne upošteva rumene, modre, rdeče, zelene luči na drugih vozilih
- ne upošteva znakov pooblaščenih oseb

točka 8. PEŠCI

- ni pazljiv do pešcev
- ni pazljiv do otrok
- poščkropi pešca

točka 9. ROBNIKI – BANKINE

- zadeva robnik
- zapelje na robnik
- zapelje na bankino

točka 10. PREDVIDEVANJE

- ne predvideva kaj lahko naredijo drugi

točka 11. USTAVLJANJE

- se ne prepriča, če lahko varno ustavi
- ne da smernika ali nekajkrat pritisne na zavoro
- ne ustavlja skrajno desno
- prepočasi reagira

točka 12. LUČI - VIDLJIVOST

- ne prižge ustreznih luči
- ne zasenči luči
- ne skrbi za dobro vidljivost
- ne očisti stekel

točka 13. KULTURA OBNAŠANJA - SPORAZUMEVANJE

- nepravilno uporablja zvočne ali svetlobne opozorilne znake
- ni strpen do drugih udeležencev v prometu
- ima neprimeren odnos do drugih, predvsem šibkejših udeležencev v prometu

D - KRIŽIŠČA

točka 1. OPAZOVANJE – POZORNOST

- ni dovolj pozoren
- ne oceni pravilno hitrost in razdalje vozil

točka 2. SMERNIKI

- ne da smernika
- ne da pravočasno smernika
- ne izključi smernika
- ne daje pravilnih smernikov

točka 3. RAZVRŠČANJE

- se nepravilno razvrsti
- se prepozno razvrsti
- globina razvrščanja (premalo, preveč)

točka 4. ZNAKI – OZNAČBE – PRAVILA

- znaki in označbe na križišču
- pravila vožnje v križišču

točka 5. IZSILJEVANJE

- izsiljuje prednost

točka 6. DINAMIKA VOŽNJE

- ne spelje pravočasno
- ne spelje dovolj hitro
- se ustavlja, kadar je pot prosta

točka 7. ZAVIJANJE

- preblago ali preostro zavija levo ali desno
- nepravilno zavijanje

E – HITROST VOŽNJE

točka 1. POČASNA VOŽNJA

- vozi prepočasi glede na okoliščine
- ovira promet s počasno vožnjo

točka 2. NEPRIMERNA HITROST

- vozi z neprimerno hitrostjo

točka 3. PREKORAČITEV HITROSTI

- prekorači dovoljeno hitrost

točka 4. ZMANJŠANJE HITROSTI

- prepozno ali prezgodaj zmanjša hitrost

F – PREHITEVANJE – VOŽNJA MIMO

točka 1. SE NE PREPRIČA

- če je cesta pred njim ali za njim prosta

- če ga ne prehiteva drugo vozilo

točka 2. SMERNIKI

-ne vključi ali izključi smernika

- ne daje pravih smernikov

točka 3. NEPRAVILNO PREHITEVANJE

- začne, konča ali vozi mimo v nepravilni razdalji

- ne prehitijo počasno vozilo, ko to lahko varno stori

točka 4. HITROST PRI PREHITEVANJU

- nima ustrezne hitrosti (premajhna razlika v hitrosti)

- ne poveča hitrosti

- poveča hitrost, ko ga prehiteva drugo vozilo

točka 5. BOČNA VARNOSTNA RAZDALJA

- pretesno prehiteva

- pretesno vozi mimo pešca

- pretesno vozi mimo vozila ali objekta

G – VOŽNJA PO CESTI, REZERVIRANI ZA MOTORNA VOZILA / AVTOCESTI

točka 1. OPAZOVANJE

- ne opazuje prometa pred, za in ob vozilu

- napačno oceni hitrost in razdaljo vozil

točka 2. SMERNIKI

- ne vključi smernika

- ne vključi smernika pravočasno

- ne izključi smernika

- ne daje pravih smernikov

točka 3. POSPEŠEVALNI PAS

- ne vozi dovolj dolgo po pospeševalnem pasu

- prevozi označbo konec pospeševalnega pasu

- ne prilagodi hitrosti

točka 4. PROMETNI PAS

- ne vozi po ustreznem prometnem pasu

- pretirano zmanjša hitrost na prometnem pasu

- prehitro ali prepozno zapelje na zaviralni pas

točka 5. ZAVIRALNI PAS

-vozi z neustrezno hitrostjo

točka 6 HITROST VOŽNJE

- vozi prepočasi glede na prometne okoliščine

- vozi z neprimerno hitrostjo, glede na okoliščine (megla, sneg, led, poledica)

- prekorači dovoljeno hitrost

točka 7. PREHITEVANJE – VOŽNJA MIMO

- ne prehití drugih vozil, ko mu to omogočajo prometne razmere
- začne ali konča prehitevanje v nepravilni razdalji
- sunkovito spreminja lego ali pas na vozišču
- prehiteva, kjer je prehitevanje prepovedano, nevarno ali neprimerno
- tesno prehitevanje

točka 8. OMOGOČANJE VKLJUČEVANJA DRUGIH

- ne omogoča vključitve drugih vozil, ko je to potrebno

H – POSREDOVANJE UČITELJA VOŽNJE

OBRAZEC ZA OCENJEVANJE SPRETNOSTI IN OBNAŠANJA

Kraj: _____

Datum: _____

Kategorija: _____

Ura: _____

Priimek in ime kandidata: _____ Št. reg.: _____

Začetek ob _____ uri, stanje km števca: _____ Avto šola: _____

Zaključek ob _____ uri, stanje km števca: _____ Učitelj vožnje: _____

Število ur: _____ Starost kandidata: _____ Šifra napake: _____

Relacija izpitne vožnje: _____

		1	2	3	4	5	6	7	8	9		Napaka se je zgodila na:
A PRIPRAVA NA VOŽNJO NAJVEČ 5 NAPAK	1. PRIPRAVA											
	2. PRIKLOPNIK											
	3. TAHOGRAF											
	4. TLAK ZRAKA V ZAVORNEM SISTEMU											
	5. OKVARE											
	6. LUČI – SVET. SIGN. NAPRAVE											
B POLIGON PROMETNA POVRŠINA Z REDKEJŠIM PROMETOM NAJVEČ 6 NAPAK	1. TEHNIKA VOŽNJE											
	2. PARKIRANJE											
	3. OBRAČANJE											
	4. VZVRATNA VOŽNJA											
	5. UPOŠTEVANJE PROM. PRAVIL											
C VOŽNJA V PROMETU NAJVEČ 7 NAPAK	1. TEHNIKA VOŽNJE	1	2	3	4	5	6	7	8	9		
	2. OPAZOVANJE											
	3. SMERNIKI											
	4. VOZNI – PROMETNI PAS											
	5. OPAZ. PROMETA ZA VOZILOM											
	6. VARNOSTNA RAZDALJA											
	7. ZNAKI – OZNAČBE - PRAVILA											
	8. PEŠCI											
	9. ROBNIKI - BANKINE											
	10. PREDVIDEVANJE											
	11. USTAVLJANJE											
	12. LUČI - VIDLJIVOST											
	13. KULTURA OBNAŠANJA - SPORAZUMEVANJE											
D KRIŽIŠČA NAJVEČ 6 NAPAK	1. OPAZOVANJE - POZORNOST	1	2	3	4	5	6	7	8	9		
	2. SMERNIKI											
	3. RAZVRŠČANJE											
	4. ZNAKI – OZNAČBE - PRAVILA											
	5. IZSILJEVANJE											
	6. DINAMIKA VOŽNJE											
	7. ZAVIJANJE											
E HITROST VOŽNJE NAJVEČ 6 NAPAK	1. POČASNA VOŽNJA											
	2. NEPRIMERNA HITROST											
	3. PREKORAČITEV HITROSTI											
	4. ZMANJŠANJE HITROSTI											
F PREHITEVANJE VOŽNJA MIMO NAJVEČ 5 NAPAK	1. SE NE PREPRIČA											
	2. SMERNIKI											
	3. NEPRAVILNO PREHITEVANJE											
	4. HITROST PREHITEVANJA											
	5. BOČNA VARNOSTNA RAZDALJA											
G VOŽNJA PO CRMV / AVTOCESTI NAJVEČ 5 NAPAK	1. OPAZOVANJE	1	2	3	4	5	6	7	8	9		
	2. SMERNIKI											
	3. POSPEŠEVALNI PAS											
	4. PROMETNI PAS											
	5. ZAVIRALNI PAS											
	6. HITROST VOŽNJE											
	7. PREHITEVANJE – VOŽNJA MIMO											
	8. OMOGOČANJE VKLJUČ. DRUGIH											
H	POSREDOVANJE UČITELJA VOŽNJE											

OCENA IZPITA: **JE – NI OPRAVIL (A)**

odpis ocenjevalca: _____

OPOMBE: _____

PROGRAM USPOSABLJANJA ZA OCENJEVANJE NA VOZNIŠKEM IZPITU

TEMELJNI NAMEN IN CILJI USPOSABLJANJA ZA OCENJEVANJE NA VOZNIŠKEM IZPITU

Kandidat za člana izpitne komisije se mora po tem programu usposobiti, da bo:

- znal strokovno in objektivno oceniti sposobnost kandidatov za voznike motornih vozil za varno vožnjo,
- zelo dobro obvladal vožnjo motornih vozil tistih kategorij za katere bo ocenjeval kandidate na voziškem izpitu,
- znal pravilno oceniti varnost in dinamičnost vožnje kandidata za voznika motornih vozil,
- znal pravilno oceniti odnos kandidata za voznika motornih vozil do drugih udeležencev v prometu ter okolja
- znal pravilno in natančno prepoznati različne situacije v prometu in predvideti njihove verjetne posledice,
- razvil ustrezen ocenjevalni in retorični nastop,
- razvil primerne osebnostne karakteristike ocenjevalca na voziškem izpitu,
- razvil celostno gledanje na vožnjo,
- znal izvesti celovit ocenjevalni nastop člana izpitne komisije in
- znal pravilno podati in argumentirati oceno na voziškem izpitu.

SPLOŠNI TEORETIČNI DEL (ZA KATEGORIJU B1, B)			
VSEBINA	NALOGE	CILJI	
Ocenjevanje spoštovanja predpisov o varnosti cestnega prometa in prepoznavanje dejavnikov tveganja	Obravnava kriterijev ocenjevanja ob nespoštovanju oziroma kršitvah: <ul style="list-style-type: none"> - pogojev, omejitev in prepovedi za vožnjo motornih vozil, - načel cestnega prometa, - prometnih znakov in označb ter njihovega pomena; - splošnih prometnih pravil in pravila prednosti ter nevarnosti oziroma posledic, ki nastanejo zaradi neupoštevanja prometnih pravil obravnava posebnih svetlobnih in zvočnih signalov, ki označujejo vozila s prednostjo in vozila za spremstvo, - znakov in odredb, ki jih dajejo pooblaščen osebe za 	Kandidat za člana izpitne komisije: <ul style="list-style-type: none"> - obvlada predpise o varnosti cestnega prometa in zna strokovno oceniti njihovo kršitev oziroma nespoštovanje, - pozna vsebino posameznih predpisov, ki urejajo varnost cestnega prometa - pozna pravila in načela cestnega prometa; - zna obrazložiti posledice neupoštevanja cestnoprometnih predpisov in drugih dejavnikov, - pozna temeljne pojme s področja cestnoprometne zakonodaje, - pozna razdelitev prometnih znakov in označb, njihov 	8 ur

	<p>urejanje cestnega prometa,</p> <ul style="list-style-type: none"> - omejitev hitrosti ter razlogov za njihovo spoštovanje, - varnega prevažanja tovora in oseb; - vpliva zaznavanja, presoje in odločanja na rekreacijski čas; - presoje, pomena in spoštovanja varnostne razdalje med vozili; - dejavnikov tveganja pri vožnji v različnih pogojih na cesti (spremembe v odvisnosti od vremena in časa); - sprememb v obnašanju pri vožnji zaradi vpliva alkohola, mamil in zdravil, duševnega stanja in utrujenosti; - motečih dejavnikov, ki odvrtačo pozornost voznika od vožnje. 	<p>pomen in razloge za njihovo postavitev; zna pojasniti pomen in dolžnosti ravnanja voznika ob posameznih znakih in odredbah, ki jih dajejo pooblašćene osebe za urejanje cestnega prometa,</p> <ul style="list-style-type: none"> - zna pojasniti razloge za omejitev hitrosti na posameznih odsekih cest; - zna brez napak pravilno izpolniti naključno izbrano testno polo; - zna presoditi primernost varnostne razdalje in utemeljiti, če je ta razdalja neprimerna; - zna utemeljiti neustreznost prilagoditve vožnje glede na vremenske razmere in razmere na cestišču; - pozna nevarnosti sprememb v obnašanju pri vožnji zaradi uživanja psihoaktivnih substanc in zna naje opozoriti; - se zna izogniti motećim dejavnikom, ki odvrtačo pozornost voznika od vožnje in zna nanje opozoriti. 	
<p>Predpisi o opravljanju vozniškega izpita in izdaji vozniških dovoljenj</p>	<ul style="list-style-type: none"> - obravnava pogojev za vpis v avtošolo ter načina usposabljanja; - obravnava pogojev za opravljanje vozniškega izpita; - obravnava pogojev za izdajo vozniškega dovoljenja; - obravnava pogojev za udeležbo v prometu; - obravnava obsega pravic posameznika do vožnje, ki jih izkazuje izdano vozniško dovoljenje (glede na kategorijo, zdravstvene omejitve, administrativne in druge predpisane omejitve); - obravnava ukrepov in sankcij v zvezi s pravico posameznika do vožnje, ter pristojnosti organov za njihovo izrekanje; - obravnava pogojev, za ponovno pridobitev pravice do vožnje po izrećenem ukrepu ali sankciji; 	<ul style="list-style-type: none"> - pozna organizacijo dela in način usposabljanja kandidatov za voznike motornih vozil, - pozna pogoje za pristop k opravljanju vozniškega izpita, - pozna pogoje za izdajo in podaljšanje vozniškega dovoljenja - zna pojasniti katera vozila sme voznik voziti glede na kategorije za katere mu je izdano vozniško dovoljenje - pozna organe, ki izrekajo ukrepe in sankcije zoper voznika, ter zna obrazložiti posledice izrećenih sankcij in ukrepov - pozna pogoje za ponovno pridobitev pravice do vožnje po izrećenem ukrepu ali sankciji 	3 ure
<p>Teorija in tehnika ocenjevanja na vozniškem izpitu</p>	<ul style="list-style-type: none"> - obravnava teorije in tehnike ocenjevanja, - vodenje in potek vozniškega izpita, - upoštevande okoliščin pri načrtovanju relacije vožnje, - obravnava elementov ocenjevanja, - kriteriji za ocenjevanje varne vožnje, - pravilno in natanćno prepoznavanje nevarnih situacij v prometu in predvidevanje njihovih verjetnih posledic, - način ocenjevanja ekološko varćne vožnje, - ocenjevanje znanja, spretnosti in obnašanja. 	<ul style="list-style-type: none"> - pozna način ocenjevanja na vozniškem izpitu, - pozna način vodenja na vozniškem izpitu in potek njegovega izvajanja, - zna načrtovati relacijo vožnje glede na čas vožnje in druge okoliščine tako, da je omogoćen ustrezen preizkus znanja in spretnosti kandidata, - pozna kriterije ocenjevanja na vozniškem izpitu, - predvideva ter prepozna nevarne situacije v prometu - zna predvidevati ravnanje kandidata in ga usmeriti tako, da ne ogroža varnosti prometa, 	15 ur

		<ul style="list-style-type: none"> - zna upoštevati kriterije za ocenjevanje ekološko varčnega načina vožnje, - zna pravično in objektivno oceniti znanje, spretnost in obnašanje voznika ter odnos voznika do drugih udeležencev prometa. 	
Osnove psihologije z načeli etike in filozofije vožnje v cestnem prometu	<ul style="list-style-type: none"> - obravnava prometne kulture ter pomena odnosa in pazljivosti do drugih uporabnikov cest - obravnava osnov psihologije - opredelitev in obravnava sposobnosti in motivacije za vožnjo - obravnava medsebojnih odnosov udeležencev v prometu - obravnava dejavnikov tveganja, povezanih s pomanjkanjem izkušenj drugih uporabnikov cest; - najranljivejše kategorije uporabnikov, kot so otroci, pešci, kolesarji in težje giblivi ljudje; 	<ul style="list-style-type: none"> - pozna osnove prometne psihologije in načela etike s filozofijo vožnje v cestnem prometu - prepozna sposobnosti voznika (fizične, senzorne, psihomotorične, mentalne) in jih zna oceniti; - zna presoditi primernost odnosa voznika do drugih udeležencev v cestnem prometu, še posebej do najranljivejše kategorije udeležencev 	5 ur
Poznavanje motornih vozil in cest ter vožnja v odnosu do okolja	<ul style="list-style-type: none"> - obravnava osnov zgradbe vozil in funkcionalnosti posameznih sestavnih delov na varno vožnjo; - obravnava in odkrivanje najpogostejših napak pri krmiljenju, zavornih sistemih, pnevmatikah, lučeh in smernih kazalcih, reflektorjih, vzvratnih ogledalih, vetrobranskem steklu in brisalcih, izpušnem sistemu, varnostnih pasovih in zvočnih opozorilnih naprav - obravnava pravilne rabe varnostnih pasov, naslonjal za glavo in varnostne opreme za otroka - obravnava ustrezne rabe zvočnih opozorilnih naprav - obravnava dejavnikov za zagotavljanje zmerne porabe goriva in omejitev emisij onesnaževalcev okolja; - tehnični pregled motornih in priklopnih vozil; - obravnava pogojev za registracijo motornih in priklopnih vozil - obravnava pogojev za izdajo prometnega dovoljenja in določanje njegove veljavnosti - obravnava pogojev, ki vplivajo na zavorno razdaljo in sposobnost oprijemanja cestišča v različnih vremenskih pogojih v odvisnosti od stanja cestišča; - obravnava najpomembnejših načel glede varnostnih ukrepov pri stopanju iz vozila; - obravnavanje lastnosti različnih vrst cest in z njimi povezane zakonske zahteve; - obravnava tveganj, ki nastanejo pri premikih in vožnji 	<ul style="list-style-type: none"> - pozna osnovno zgradbo vozil in funkcionalnost posameznih delov za zagotavljanje varne vožnje - pozna najpogostejše napake na posameznih delih vozila in zna preveriti njihovo delovanje, - pozna naprave za aktivno in pasivno zagotavljanje varnosti ter način njihove uporabe; - pozna dejavnike za zagotavljanje zmerne porabe goriva in omejitev emisij onesnaževalcev okolja - zna pojasniti pogoje za udeležbo vozila v cestnem prometu; - zna oceniti zavorno razdaljo glede na različno stanje cestišča in različne vremenske pogoje - zna oceniti stopnjo tveganja pri premikih z vozilom glede na vrsto ceste, vozilo in vidno polje - pozna zakonodajo, ki ureja delitev javnih cest zna opisati njihovo klasifikacijo - pozna tehnične elemente cest in njihov vpliv na varnost prometa 	4 ure

	različnih vrst vozil in zaradi različnih vidnih polj		
--	--	--	--

<p>Osnove komuniciranja člana izpitne komisije</p>	<ul style="list-style-type: none"> - pojem komunikacije oziroma sporazumevanja - načini komunikacije oziroma oblike sporazumevanja - obvladovanje strokovnih izrazov z lastnega poklicnega področja - orodja za zagotavljanje sproščene in ustvarjalne komunikacije v skupini - govorno-slušna komunikacija - slišanje in poslušanje - oblike verbalnih in neverbalnih sporočil - vizualni nastop z obvladovanjem telesa (drža telesa, mimika obraza, gibi rok) - načini premagovanja ovir pri komuniciranju - izvedba predstavitve oziroma seznanitve 	<ul style="list-style-type: none"> - zna vzpostaviti stik s kandidatom za voznika motornih vozil - pozna strokovne izraze in jih zna razložiti - zna izraziti mnenja, stališča, razpoloženja in želje - zna razločiti med bistvom in podrobnostmi; - zna komunicirati na način, da ublaži strah pred opravljanjem izpita - zna jasno in nedvoumno usmerjati kandidata za voznika na izpitni vožnji - zna jasno in nedvoumno podati oceno izpita 	<p>5 ur</p>
--	--	--	-------------

POSEBNE VSEBINE TEORETIČNEGA DELA ZA KATEGORIJU A

VSEBINA	NALOGE	CILJI	ČAS NAMENJEN IZVEDBI VSEBINE
Posebnosti vožnje vozila, ki vplivajo na varno udeležbo v prometu	<ul style="list-style-type: none"> - obravnava ravnanj na katera mora biti pozoren ocenjevalec pri ocenjevanju kandidata za voznika motornih vozil kategorij AM, A1, A2 in A, - obravnava mehaničnih vidikov v zvezi s prometno varnostjo z dodatno pozornostjo stikal za ustavitev v sili, nivoju olja v motorju, lučeh, smernih kazalcev, zvočnih in opozorilnih naprav, kontrolnih luči na armaturni plošči, stanje pnevmatik, krmilnega mehanizma in verige - obravnava namena uporabe zaščitnih potrebščin, kot so rokavice, zaščitna oblačila, motoristični škornji oziroma drugo zaščitno obuvalo in zaščitna čelada - obravnava slabše vidnosti voznikov motornih koles za druge uporabnike cest - obravnava dejavnikov večjega tveganja, ki nastanejo zaradi različnih pogojev na cesti - obravnava delovanja sil na vozilo pri vožnji v zavojih - obravnava vodenja vozila (naravnost, v zavojih – različni slogi vožnje) - obravnava izbire pravilnega načina zaviranja v nevarnosti glede na vrsto zavornega sistema vozila (z in brez ABS). 	<p>Kandidat za člana izpitne komisije:</p> <ul style="list-style-type: none"> - zna usmeriti pozornost na ravnanja kandidata za voznika, ki so bistvena za varno udeležbo v prometu s kolesom z motorjem in z motornim kolesom in oceno vožnje - pozna posebnosti vozila in njihov vpliv na varno udeležbo v prometu - pozna namen uporabe zaščitnih potrebščin in zna utemeljiti njihovo uporabo - je seznanjen z večjim tveganjem pri vožnji vozila in pozna ukrepe za njegovo zmanjšanje - pozna delovanje fizikalnih sil na vožnjo vozila - pozna prednosti in slabosti različnih stilov vožnje. 	20 ur

POSEBNE VSEBINE TEORETIČNEGA DELA ZA KATEGORIJE C1, C, D1, D, BE, C1E, CE, D1E IN DE

VSEBINA	NALOGE	CILJI	ČAS NAMENJEN IZVEDBI VSEBINE
<p>Posebnosti vožnje vozila, ki vplivajo na varno udeležbo v prometu</p>	<ul style="list-style-type: none"> - obravnava ravnanj na katera mora biti pozoren ocenjevalec pri ocenjevanju kandidata za voznika motornih vozil kategorije za ocenjevanje katere se usposablja (C1 in C ali D1 in D ali BE ali C1E in CE ali D1E in DE), - obravnava pravil o času vožnje in postankih - obravnava predpisanih počitkov (pred pričetkom vožnje in med njo) - obravnava uporabe nadzorne naprave za kontrolo dela voznika in gibanja vozila v cestnem prometu - obravnava pravil glede na vrsto prevoza blaga ali potnikov - obravnava predpisanih dokumentov o vozilu in transportnih dokumentih, potrebnih za domači in mednarodni prevoz blaga in potnikov - obravnava ravnanja v primeru prometne nesreče, ki jih je treba sprejeti po nesreči ali podobnem dogodku, vključno z ukrepanjem v sili (evakuacija potnikov in osnovno znanje prve pomoči): - obravnava varnostnih ukrepov, ki jih je treba sprejeti med odstranjevanjem in zamenjavo koles - obravnava pravil o masi in dimenzijah vozil - obravnava vidnega polja, ki je ovirano zaradi lastnosti vozil - obravnava posebnosti zaradi konstrukcije in delovanja motorjev z notranjim izgorevanjem, tekočin (npr. motorno olje, hladilna tekočina, tekočin za hidravlične mehanizme, tekočini za pranje vetrobranskega stekla), sistema izgorevanja goriva, električnega sistema, sistema vžiga, prenosa (sklopke, menjalnika itd.) - obravnava vzdrževanja vozil (redno vzdrževanje, podmazovanje in zaščita pred zmrzovanjem) - obravnava montaže in pravilne uporabe pnevmatik ter 	<p>Kandidat za člana izpitne komisije:</p> <ul style="list-style-type: none"> - zna usmeriti pozornost na ravnanja kandidata za voznika, ki so bistvena za varno udeležbo v prometu z motornim vozilom kategorije za katero se usposablja in oceno vožnje, - Pozna predpise o času vožnje, odmorih in počitkih mobilnih delavcev - pozna predpise, ki veljajo za prevoz posameznih vrst blaga oziroma potnikov - pozna dokumente, ki so predpisani za prevoz potnikov in blaga v domačem in mednarodnem prometu - pozna obveznosti ravnanja v primeru prometne nesreče, - pozna pravila o masi in dimenzijah vozil - je seznanjen z večjim tveganjem pri vožnji vozila in pozna ukrepe za njegovo zmanjšanje - pozna posebnosti vozila gleda na njihovo konstrukcijo - je seznanjen z načinom vzdrževanja posameznih delov vozila 	<p>20 ur</p>

	<p>skrbi zanje</p> <ul style="list-style-type: none"> - obravnava načina delovanja in vzdrževanja servo sistemov za zaviranje in krmiljenje, ter o uporabi sistema pri blokiranju koles - obravnava pomena preventivnega vzdrževanja vozil in potrebnih tekočih popravil - obravnava delovanja in vzdrževanja sistema sklopk (samo kategorije C, D, CE in DE) - obravnava varnostnih dejavnikov glede obremenitve vozil <ul style="list-style-type: none"> - nadzor tovora (nalaganje in pričvrstitev), težave z različnimi vrstami tovora (npr. tekočine, viseči tovari...), natovarjanje in raztovarjanje blaga in uporaba opreme za natovarjanje (samo za kategorije C in CE) - voznikovi odgovornosti glede prevoza potnikov; udobje in varnost potnikov, prevoz otrok (samo kategorije D in DE) - obravnava voznikove odgovornosti glede prevzema, prevoza in dobave blaga v skladu z dogovorjenimi pogoji (samo kategorije C in CE). 		
--	--	--	--

PRAKTIČNI DEL ZA KATEGORIJO B			
VSEBINA	NALOGE	CILJI	ČAS NAMENJEN IZVEDBI VSEBINE
Vožnja vozila	<ul style="list-style-type: none"> - Določitev relacije vožnje - Vožnja motornega vozila (z vozilom kategorije za katero se kandidat za člana izpitne komisije usposablja) v prometu - Analiza vožnje 	<p>Kandidat za člana izpitne komisije:</p> <ul style="list-style-type: none"> - zna načrtovati relacijo vožnje glede na čas vožnje in druge okoliščine, ki jih mora pri načrtovanju poti upoštevati, - zna izvesti vse operacije z motornim vozilom, katerih namen je uspešna in varna vožnja v skladu s prometnimi pravili, okoliščinami na cesti in v prometu, in v skladu s prometno etiko, - zna opredeliti kritične situacije, ki so nastale med vožnjo in navesti razloge za svoje ravnanje v teh situacijah 	5X2 uri
Izvedba elementov preizkusa spretnosti z vozilom	Prikaz izvedbe vseh elementov preizkusa spretnosti z vozilom (z vozilom kategorije za katero se kandidat za člana izpitne komisije usposablja) na neprometni površini	<ul style="list-style-type: none"> - se zna pripraviti na izvedbo in izvesti vse elemente preizkusa spretnosti z vozilom, ki se preizkušajo na vozniškem izpitu za posamezno kategorijo. 	10 ur
Spremljanje izpitne vožnje	Spremljanje izpitne vožnje z vozilom kategorije za katero se kandidat za člana izpitne komisije usposablja)	<ul style="list-style-type: none"> - se v praksi seznaniti z ocenjevanjem na izpitni vožnji 	20 ur
Ocenjevanje izpitne vožnje	Simulacija izpitne vožnje (z vozilom kategorije za katero se kandidat za člana izpitne komisije usposablja)	<ul style="list-style-type: none"> - zna sprejeti kandidata za voznika motornih vozil in preveriti listine, ki jih mora pred pričetkom izvedbe praktičnega dela vozniškega izpita, - zna pojasniti kandidatu način vodenja in poteka izpita, - zna načrtovati relacijo vožnje glede na čas vožnje in druge okoliščine tako, da je omogočen ustrezen preizkus znanja in spretnosti kandidata - zna jasno in nedvoumno voditi kandidata za voznika motornih vozil - zna predvidevati ravnanje kandidata in ga usmeriti tako, da ne ogroža varnosti prometa, - zna oceniti vožnjo kandidata za voznika motornih vozil - zna jasno podati oceno in jo utemeljiti glede na varnost vožnje, dinamičnost vožnje, zavedanje kandidata o tveganjih, predvidevanje in izogibanje nevarni situaciji. 	10 ur

PRAKTIČNI DEL ZA KATEGORIJE A, C, CE, D, DE			
VSEBINA	NALOGE	CILJI	ČAS NAMENJEN IZVEDBI VSEBINE
Vožnja vozila	<ul style="list-style-type: none"> - Določitev relacije vožnje - Vožnja motornega vozila (z vozilom kategorije za katero se kandidat za člana izpitne komisije usposablja) v prometu - Analiza vožnje 	<p>Kandidat za člana izpitne komisije:</p> <ul style="list-style-type: none"> - zna načrtovati relacijo vožnje glede na čas vožnje in druge okoliščine, ki jih mora pri načrtovanju poti upoštevati, - zna izvesti vse operacije z motornim vozilom, katerih namen je uspešna in varna vožnja v skladu s prometnimi pravili, okoliščinami na cesti in v prometu, in v skladu s prometno etiko, - zna opredeliti kritične situacije, ki so nastale med vožnjo in navesti razloge za svoje ravnanje v teh situacijah 	4X2 uri
Izvedba elementov preizkusa spretnosti z vozilom	Prikaz izvedbe vseh elementov preizkusa spretnosti z vozilom (z vozilom kategorije za katero se kandidat za člana izpitne komisije usposablja) na neprometni površini	<ul style="list-style-type: none"> - se zna pripraviti na izvedbo in izvesti vse elemente preizkusa spretnosti z vozilom, ki se preizkušajo na vozniškem izpitu za posamezno kategorijo. 	5 ur
Spremljanje izpitne vožnje ¹	Spremljanje izpitne vožnje z vozilom kategorije za katero se kandidat za člana izpitne komisije usposablja)	<ul style="list-style-type: none"> - se v praksi seznaniti z ocenjevanjem na izpitni vožnji 	7 ur
Ocenjevanje izpitne vožnje	Simulacija izpitne vožnje (z vozilom kategorije za katero se kandidat za člana izpitne komisije usposablja)	<ul style="list-style-type: none"> - zna sprejeti kandidata za voznika motornih vozil in preveriti listine, ki jih mora pred pričetkom izvedbe praktičnega dela vozniškega izpita, - zna pojasniti kandidatu način vodenja in poteka izpita, - zna načrtovati relacijo vožnje glede na čas vožnje in druge okoliščine tako, da je omogočen ustrezen preizkus znanja in spretnosti kandidata, - zna jasno in nedvoumno voditi kandidata za voznika motornih vozil, - zna predvidevati ravnanje kandidata in ga usmeriti tako, da ne ogroža varnosti prometa, - zna oceniti vožnjo kandidata za voznika motornih vozil - zna jasno podati oceno in jo utemeljiti glede na varnost vožnje, dinamičnost vožnje, zavedanje kandidata o tveganjih, predvidevanje in izogibanje nevarni situaciji. 	5 ur

¹ Če zaradi konstrukcije vozila ni mogoče izvajati vsebine "Spremljanje izpitne vožnje" kandidata za člana izpitne komisije za ocenjevanje na vozniškem izpitu C in CE kategorije, se usposabljanje izvaja z ocenjevanjem simulirane izpitne vožnje. Na enak način se lahko usposablja tudi kandidat za člana izpitne komisije za ocenjevanje na vozniškem izpitu D in DE kategorije.

Naziv in naslov organizacije

Zaporedna številka:

Datum:

Na podlagi 29. člena Pravilnika o voznškem izpitu (Uradni list RS, št. _____) izdaja (*naziv organizacije*) naslednje

POTRDILO O USPOSABLJANJU ZA OCENJEVANJE NA VOZNIŠKEM IZPITU

Potrjujemo, da je kandidat(ka) _____
(ime in priimek)

rojen(a) _____
(datum in kraj rojstva)

stanujoč(a) _____
(naslov stalnega bivališča)

dne _____ zaključil/a usposabljanje po Programu usposabljanja za ocenjevanje

na voznškem izpitu kategorije: _____

Žig in podpis odgovorne osebe